



BIURO PROJEKTOWE

NIP 747-104-71-86 49-300 BRZEG ul. A. STRUGA 13 tel./fax 77 4166-886

abiproject@neostrada.pl PKO BP O/BRZEG nr konta: 74 1020 3668 0000 5002 0010 5338

ARCHITEKTONICZNE

STRONA TYTUŁOWA

TEMAT : MONTAŻ OKRATOWANIA PODCIENIA ARKADOWEGO
W BUDYNKU MIESZKALNO-USŁUGOWYM POŁOŻONYM
PRZY UL. 3 MAJA 62-63 W OLEŚNICY

LOKALIZACJA : 56-400 OLEŚNICA, ul. 3 Maja 62-63
Dz. Nr 110/3 obręb 00082 Oleśnica, j. ew. 021401_1

KATEGORIA OBIEKTU : XIII

STADIUM : - PROJEKT TECHNICZNY -

INWESTOR : ZAKŁAD BUDYNKÓW KOMUNALNYCH
56-400 Oleśnica ul. Wojska Polskiego 13

AUTOR I SPECJALNOŚĆ :

CZĘŚĆ I - ARCHITEKTONICZNO-BUDOWLANA

- projektant - mgr inż. arch. Urszula Łysanowicz
specjalność architektoniczna - upr. Nr 72/91/OP
- sprawdzający - mgr inż. arch. Jarosław Łysanowicz
specjalność architektoniczna - upr. Nr 67/90/OP

Urszula Łysanowicz
ARCHITEKT
nr upr. 72/91/Op.
49-300 BRZEG
ul. A. Struga 13 tel. 111652
Jarosław Łysanowicz
ARCHITEKT
nr upr. 67/90/Op.
49-300 BRZEG
ul. A. Struga 13 tel. 111652

CZĘŚĆ II - INSTALACJE ELEKTRYCZNE

- projektant - mgr inż. Janusz Winiarski
specjalność instalacyjno - inżynierska w zakresie
sieci i instalacji elektrycznych - upr. Nr 334/94/OP
- sprawdzający - inż. Paweł Piotrowski
specjalność instalacyjna w zakresie sieci, instalacji
i urządzeń elektrycznych i elektroenergetycznych
- upr. Nr OPL/0598/PWOE/10

mgr inż. Janusz Winiarski
Uprawnienia budowlane do
projektowania bez ograniczeń
w spec. inst. inż. elektrycznej
w zakresie instalacji elektrycznych
Nr ewid. 334/94/OP

INŻ. PAWEŁ PIOTROWSKI
Uprawnienia budowlane do projektowania i kierowania
robotami budowlanymi bez ograniczeń w specjalności
instalacyjnej w zakresie sieci, instalacji i urządzeń
elektrycznych i elektroenergetycznych
nr ewid. OPL/0598/PWOE/10

01 październik 2021 r.

ZAWARTOŚĆ OPRACOWANIA

do projektu technicznego Montaż okratowania podcienia arkadowego w budynku mieszkalno-usługowym położonym przy ul. 3 Maja 62-63 w Oleśnicy, dz. Nr 110/3, AR 51, obręb 0002 Oleśnica, jednostka ewidencyjna 021401_1

1. Opis techniczny	str. 1 ÷ 8
2. Część rysunkowa	
Rys. nr 1 Rzut fragmentu parteru	skala 1 : 50 str. 9
Rys. nr 2 Elewacje	skala 1 : 50 str. 10
Rys. nr 3 Elewacja południowa	skala 1 : 50 str. 11
Rys. nr 4 Kraty okienne elewacji zachodniej ul. 3 Maja nr 63	skala 1 : 20 str. 12
Rys. nr 5 Kraty okienne elewacji zachodniej ul. 3 Maja nr 63	skala 1 : 20 str. 13
Rys. nr 6 Kraty okienne elewacji zachodniej ul. 3 Maja nr 62	skala 1 : 20 str. 14
Rys. nr 7 Krata bramna KB1 elewacji północnej ul. 3 Maja nr 63	skala 1 : 20 str. 15
Rys. nr 8 Krata bramna KB2 elewacji południowej ul. 3 Maja nr 62	skala 1 : 20 str. 16
Rys. nr 9 Szczegóły krat	skala 1 : 5 str. 17
Rys. nr 10 Schemat tablicy rozdzielczej T-R	str. 18
Rys. nr 11 Wyposażenie tablicy rozdzielczej T-R	str. 19
Rys. nr 12 Rzut fragmentu parteru - plan instalacji elektrycznej	skala 1 : 100 str. 20
Uprawnienia	str. 21÷24
Zaświadczenia z Izby	str. 25÷28
Oświadczenie projektantów i sprawdzających	str. 29

Załączniki:

Nr 1. Plan sytuacyjny skala 1 : 500	str. 1
Nr 2. Informacja BIOZ	str. 2÷6
Nr 3. Decyzja nr 2060/2021 Dolnośląskiego Wojewódzkiego Konserwatora Zabytków z dnia 19.07.2021 r.	str. 7÷9
Nr 4. Wytyczne konserwatorskie - pismo Dolnośląskiego Wojewódzkiego Konserwatora Zabytków we Wrocławiu, Nr WZN.5183.2475.2019.ŁN z dnia 14.12.2019 r.	str. 10÷11
Nr 5. Wytyczne konserwatorskie - pismo Dolnośląskiego Wojewódzkiego Konserwatora Zabytków we Wrocławiu, Nr WZN.5183.1913.2020.ŁN z dnia 29.09.2020 r.	str. 12
Nr 6. Uchwała Wspólnoty Mieszkaniowej przy ul. 3Maja 62-63 w Oleśnicy Nr 6/2020 z dnia 21.10.2020 r.	str. 13÷15
Nr 7. Decyzja pozwolenia na budowę Nr I-706/2021 z dnia 15.11.2021 r.	str. 16÷18

OPIS TECHNICZNY

do projektu technicznego
Montaż okratowania podcienia arkadowego w budynku mieszkalno-usługowym
położonym przy ul. 3 Maja 62-63 w Oleśnicy, dz. Nr 110/3, AR 51,
obręb 0002 Oleśnica, jednostka ewidencyjna 021401_1

CZĘŚĆ I - ARCHITEKTONICZNO-BUDOWLANA

1. Dane ogólne

1.1. Przeznaczenie : podcień arkadowy usytuowany w wielorodzinnych budynkach mieszkalno-usługowych

1.2. Adres: Oleśnica, ul. 3 Maja 62-63, Dz. nr 110/3, obręb 0002 Oleśnica, jed. ewid. 0216401_1

2. Przedmiot opracowania

Przedmiotem opracowania jest montaż krat stalowych stanowiących przesłonięcie otworów podcienia arkadowego w budynkach mieszkalno-usługowych, położonych w Oleśnicy przy ul. 3 Maja 62-63 wraz z wykonaniem w podcieniu instalacji oświetlenia.

3. Program użytkowy :

Budynki położone w Oleśnicy przy ul. 3 Maja 62 - 63 na działce Nr 110/3 są budynkami mieszkalnymi, z usługami usytuowanymi w parterze.

Montaż krat stalowych stanowiących przesłonięcie otworów podcienia arkadowego w budynkach mieszkalno-usługowych w Oleśnicy przy ul. 3 Maja 62-63 wraz z wykonaniem instalacji oświetlenia w podcieniu arkadowym nie wpłynie na zmianę sposobu ich użytkowania.

Przewidziano w obu podcieniach montaż krat stałych w otworach okiennych oraz dwuskrzydłowych zamykanych krat w otworach bramnych.

Działka Nr 110/3 położona jest na terenie Ośrodka historycznego miasta, wpisanego do rejestru zabytków pod nr A/1855/390 z dnia 25.11.1956r. położona jest w strefie A ochrony konserwatorskiej, budynki usytuowane przy ul. 3 Maja 62-63 podlegają ochronie konserwatorskiej na podstawie wpisu do Gminnej Ewidencji Zabytków.

Budynki mieszkalno-usługowe usytuowane w Oleśnicy przy ul. 3 Maja 62-63 znajdują się w XIII kategorii obiektu budowlanego.

Montaż krat stalowych stanowiących przesłonięcie otworów podcienia arkadowego w budynkach mieszkalno-usługowych w Oleśnicy przy ul. 3 Maja 62-63 wraz z wykonaniem instalacji oświetlenia w podcieniu arkadowym nie wiąże się ze zmianą układu technologicznego, ani technicznego oraz nie pogarsza wpływu na środowisko, higienę i zdrowie użytkowników obiektów budowlanych i ich otoczenia.

4. Forma architektoniczna:

Budynek usytuowany w Oleśnicy przy ul. 3 Maja 63 położony jest wśród śródmiejskiej, zwartej zabudowy mieszkalnej. Od strony północnej do budynku 3 Maja 63 przylega trzykondygnacyjny blok mieszkalny, a od strony południowej budynek 3 Maja 62.

Budynek 3 Maja 62 położony jest u zbiegu ulic 3 Maja i Bolesława Prusa.

Budynek położony w Oleśnicy przy ul. 3 Maja 62 jest budynkiem trzykondygnacyjnym, z poddaszem częściowo użytkowym. Wzniesiony został w technologii tradycyjnej; ściany zewnętrzne, murowane, dach stromy, dwuspadowy, pokryty dachówką ceramiczną, układaną w koronkę. Ściany zewnętrzne otynkowane, z bogatym wystrojem elewacji frontowej.

Elewacja zachodnia (frontowa) jest elewacją szczytową, trójosiową. Poziomą artykulację elewacji zachodniej uzyskano poprzez gzyms oddzielający parter od I piętra, gzyms podokienny w kondygnacji I piętra oraz gzyms oddzielający II piętro od poddasza, będący równocześnie gzymsem okapowym dla elewacji południowej.

Otwory okienne parteru, I i II piętra w elewacji frontowej posiadają proste opaski. Pomiędzy oknami I i II piętra usytuowane są tablaty z geometrycznymi wzorami. Pomiędzy oknami II piętra usytuowane są romby, a po bokach okien geometryczne wzory, schodzące do okien I piętra. W kondygnacji poddasza usytuowane są dwa otwory okienne, ułożone blisko siebie, wykonane opaskami oraz gzymsem podokiennym. Zwieńczenie szczytu wykonane jest w formie nieregularnej attyki. Parter pozbawiony jest elementów ozdobnych. Cokół budynku gładki, z widoczną odsadzką.

W parterze usytuowany jest podcień, dostępny od strony południowej otworem bramnym. Otwory w podcieniu mają zwieńczenia łukowe. Tynk na budynku posiada kolorystykę w odcieniach szaroniebieskich.

Podcień budynku 3 Maja 62 połączony jest z podcieniem usytuowanym w budynku 3 Maja 63.

Budynek 3 Maja 63 jest dwukondygnacyjnym budynkiem mieszkalno-usługowym, z poddaszem użytkowym. Budynek wzniesiony został w technologii tradycyjnej; ściany zewnętrzne murowane, dach stromy, dwuspadowy, pokryty dachówką ceramiczną, układaną w koronkę. Ściany zewnętrzne otynkowane. Elewacja zachodnia (frontowa) jest elewacją szczytową, czteroosiową.

Poziomą artykulację elewacji zachodniej tworzy gzyms oddzielający parter od I piętra, gzyms podokienny w kondygnacji I piętra oraz gzyms podokienny w kondygnacji II piętra. Otwory okienne parteru, I i II piętra w elewacji frontowej posiadają profilowane opaski, a nad oknami I piętra usytuowane są prostokreślne, gzymsowe profilowane zwieńczenia (obdasznice). W kondygnacji II piętra (poddasza) dwa otwory okienne po bokach szczytu są tzw. ślepe, tworzące blendy okienne.

W kondygnacji I i II piętra otwory okienne mają kształt prostokątny, natomiast w kondygnacji parteru dwa otwory, usytuowane po bokach w ścianie w podcieniu mają kształt prostokątny, a dwa środkowe łukowe. Zwieńczenie szczytu wykonane jest w formie trójkątnego tympanonu, obwiedzonego z każdej strony profilowanym gzymsem.

W elewacji północnej usytuowany jest otwór bramny prowadzący do podcienia w kształcie łukowym, z prostą opaską zwieńczającą łuk. W kondygnacji I piętra usytuowane są dwa otwory okienne z prostymi opaskami. W dachu widoczne są dwie lukarny, zakończone płaskimi dachami. Tynk na budynku posiada kolorystykę w odcieniach szarości. Brak jest cokołu.

W wyniku działania czynników atmosferycznych, zewnętrzna elewacyjna wyprawa tynkarska budynków uległa procesowi starzenia i degradacji, widoczne są ubytki, odparzenia i zawilgocenia tynku.

Podcienia budynków 3 Maja 62 i 63 tworzą jeden wspólny podcień, otynkowany od wewnątrz tynkiem cementowo-wapiennym, zatartym na gładko. Wejścia do podcienia usytuowane są od strony północnej i południowej na przestrzał, bezpośrednio z chodnika i z pieszojezdni (ul. B. Prusa), wykonanych z kostki granitowej.

Posadzka w podcieniu wykonana jest z lastryka. W miejscu połączenia lastryka posadzki budynku 3 Maja 63 z kostką granitową chodnika znajduje się odwodnienie liniowe.

Po drugiej stronie podcienia znajduje się w pieszojezdni z kostki granitowej krata żeliwna odwadniającej studzienki deszczowej.

Stropy w podcieniach są ocieplone. Strop budynku 3 Maja 63 zaizolowany został termicznie otynkowanymi płytami supremy grub. 4 cm, na których ułożona została wełna mineralna luzem grub. 5 cm. Nad wełną znajduje się 5 cm pustki powietrznej i strop budynku nad parterem.

Strop 3 Maja 62 zaizolowany został termicznie styropianem grub. 10 cm, mocowanym do sufitu w systemie ETICS.

W podcieniu budynku 3 Maja 63 usytuowane są schody wejściowe prowadzące do pomieszczenia usługowego sklepu. Z obu podcieni dostępne są pomieszczenia usługowe sklepu drzwiami zewnętrznymi.

Narożniki ścian wzmocnione zostały kątownikami stalowymi.

W wyniku działania czynników atmosferycznych, wyprawa tynkarska w podcieniach uległa procesowi starzenia i degradacji, widoczne są ubytki, odparzenia i zawilgocenia tynku. Istniejąca posadzka z lastryka, usytuowana w podcieniach jest wyeksploatowana, popękana i nierówna.

Istniejąca w podcieniu instalacja oświetlenia jest nieczynna.

Podcień jest w stanie istniejącym dostępny dla osób niepełnosprawnych bezpośrednio z przylegającego chodnika od strony północnej i pieszojezdni od strony południowej (z ul. Bolesława Prusa).

5. Charakterystyczne parametry techniczne

5.1. długość elewacji budynku nr 63 od strony północnej	- 6,46 m
5.2. długość elewacji budynku nr 63 od strony zachodniej	- 8,68 m
5.3. długość elewacji budynku nr 62 od strony zachodniej	- 8,78 m
5.4. długość elewacji budynku nr 62 od strony południowej (do ściany zewnętrznej pom. usługowego)	- 6,10 m
5.6. powierzchnia netto podcienia	- 75,94 m ²
w tym :	
- powierzchnia podcienia budynku nr 62	- 40,00 m ²
- powierzchnia podcienia budynku nr 63	- 35,94 m ²
5.7. kubatura podcienia	- 248,20 m ³

6. Parametry techniczne obiektu budowlanego

Montaż krat i oświetlenia w podcieniu arkadowym w budynku położonym przy ul. 3 Maja 62-63 w Oleśnicy nie powoduje zmian parametrów technicznych budynków mieszkalno-usługowych.

Zakres robót objętych projektem:

Roboty rozbiórkowe i demontażowe budowlane

- wywiercenie gniazd w murze z cegły do mocowania krat
- wywiercenie gniazd w posadzkach na montaż fundamentów gniazd rygli dolnych krat bramnych
- wycięcie bruzd w istniejących ścianach murowanych i w izolacji termicznej stropów pod projektowaną instalację oświetlenia
- demontaż stalowych kątowników, zabezpieczających naroża węgarów, w miejscach montowania projektowanych bram

Roboty budowlane

- montaż w otworach okiennych stalowych krat stałych
- montaż w narożnikach otworów bramnych dwuskrzydłowych, otwieranych krat stalowych
- wykonanie fundamentów betonowych do montażu gniazd rygli dolnych krat bramnych
- uzupełnienie posadzki z lastryko
- zabetonowanie otworów w węgarach ściennych
- montaż odbojników gumowych na ścianach
- uzupełnienie bruzd w sufitach podcieni izolacją termiczną ze styropianu wraz z montażem warstwy zbrojnej na izolacji termicznej
- uzupełnienia tynku na ścianach i sufitach w miejscach wykonywania robót
- malowanie fragmentów ścian i stropów, w miejscach wykonywania robót

6.1. Kraty stałe, montowane w otworach okiennych

W otworach okiennych podcienia od strony zachodniej przewidziano montaż indywidualnych krat stalowych stałych.

Kraty usytuowane w otworach okiennych należy wykonać z płaskowników 20x8 mm oraz z prętów 16x16, 16x20, 16x25, 12x8 i 8x16 mm ze stali S235JRG2

Łączenie elementów stalowych krat należy wykonywać za pomocą spawania spoiną grub. 0,7 cieńszego elementu.

Przewidziano montaż krat stalowych w murze ścian zewnętrznych podcieni na głębokość min. 25 cm, za pomocą płaskowników stalowych 25x16 mm ze stali S235JRG2. Montaż krat w otworach należy wykonać za pomocą wiercenia diamentowego na mokro, przy pomocy wiertnicy bez udaru, a nie ich wykucia.

Kraty okienne winne być wykonane warsztatowo, zabezpieczone antykorozyjnie przez cynkowanie ogniowe i pomalowane proszkowo w kolorze jasnoszarym RAL 7035 lub w kolorze antracytowym RAL 7016.

6.2. Kraty rozwierane, montowane w otworach bramnych

W otworach bramnych podcienia arkadowego od strony południowej i północnej przewidziano montaż krat dwuskrzydłowych, otwieranych do wewnątrz podcienia.

Kraty usytuowane w narożnikach węgarków otworów bramnych należy wykonać z profili zamkniętych 50x50x6 mm i płaskowników 20x8 mm oraz z prętów 16x16, 16x20, 16x25, 12x8 i 8x16 mm ze stali S235JRG2

Łączenie elementów stalowych krat należy wykonywać za pomocą spawania spoiną grub. 0,7 cieńszego elementu.

Przewidziano mocowanie skrzydeł krat do projektowanego kątownika 80x80x6 mm, z zastosowaniem systemowych zawiasów. Kątownik należy mocować do węgarków otworów bramnych za pomocą płaskowników stalowych 30x12 mm, ze stali S235JRG2. Głębokość mocowania płaskowników w murze winna wynosić minimum 30 cm.

Montaż krat w otworach należy wykonać za pomocą wiercenia diamentowego na mokro, przy pomocy wiertnicy bez udaru, a nie wykucia.

Krata musi być przymocowana za pomocą zawiasów uniemożliwiających jej zdjęcie poprzez wyważenie lub wybite czopa zawiasu.

Kraty bramne winne być wyposażone w zamki, zamykane na klucz oraz posiadać rygle dolne, dodatkowo zabezpieczające przed zamknięciem się otwartej kraty.

Bramy winne być wyposażone w systemowe zamki w obudowie aluminiowej z nierdzewnym mechanizmem i w klamki aluminiowe. Przewidziano montaż zamka w kolorze krat.

W wyposażeniu każdej z bram zaprojektowano systemowe rygle dolne zamykane na klucz, pozwalające zaryglować skrzydło w pozycji zamkniętej oraz w pozycji otwartej, z kluczem takim samym jak w zamku. Przy bramach w pozycji zamkniętej przewidziano montaż gniazda dolnego na dwa rygle do bram dwuskrzydłowych, a dla skrzydeł w pozycji otwartej montaż systemowych gniazd dolnych do rygli. Gniazda należy mocować w projektowanych fundamentach betonowych. Przewidziano montaż rygli w kolorze krat.

Na dwóch kratkach zaprojektowano również po 1 sztuce odbojnika gumowego, w celu ochrony muru przed niekontrolowanym uderzeniem skrzydła. Pozostałe dwa odbojniki należy usytuować na murze, zgodnie z częścią rysunkową projektu. Mocowanie odbojników gumowych do muru należy wykonać za pomocą systemowych wkrętu i kołka rozporowego.

Kraty bramne winne być wykonane warsztatowo, zabezpieczone antykorozyjnie przez cynkowanie ogniowe i pomalowane proszkowo w kolorze jasnoszarym RAL 7035 lub w kolorze antracytowym RAL 7016.

6.3. Wykonanie fundamentów betonowych

Fundamenty pod gniazda dolne do rygli oraz opór dolny należy wykonać z betonu C20/25, o wymiarach 16 x 25 x 30 cm, 25x25x30 cm i 30x25x30 cm (zgodnie z częścią rysunkową projektu), poniżej posadzki z lastryka. Fundamenty należy zabezpieczyć przeciwwilgociowo za pomocą szlamu izolacyjnego.

Wykonanie otworów pod fundamenty do mocowania rygli dolnych zaleca się wykonać za pomocą wiercenia diamentowego na mokro, a nie rozkucia, w celu zminimalizowania uszkodzeń istniejącej posadzki z lastryka.

6.4. Remont posadzki z lastryka w miejscu prowadzenia robót

Posadzkę w miejscach usytuowania systemowych gniazd dolnych do rygli należy uzupełnić masą naprawczą do lastryka, przeszlifować i zaimpregnować impregnacją hydrofobową do lastryka.

6.5. Remont węgarków po zamocowaniu krat

Otwory powstałe w wyniku mocowania krat w węgarkach należy wypełnić betonem C20/25. Luźny, odspojony tynk w węgarkach okiennych oraz w węgarkach otworów bramnych należy skuć. Ubytki tynku w węgarkach oraz w miejscach montażu krat należy uzupełnić tynkiem cementowo-wapiennym kat. III, zatartym na gładko.

Tynk w węgarkach należy zagruntować i dwukrotnie pomalować farbą silikonową (krzemorganiczną) w kolorze istniejących elewacji (jasnoszarym)

Farba fasadowa winna być matowa, utrzymująca suchą i czystą elewację, charakteryzująca się wysoką, naturalną odpornością na działanie alg i grzybów, samoczyszcząca, o wysokiej przepuszczalności pary i CO₂ oraz dużej odporności na działanie wody i niskim skurczu.

6.6. Remont ścian i sufitu po wykonaniu instalacji oświetlenia podcienia

Bruzdy ściennie i otwory powstałe po demontażu istniejącej instalacji oświetlenia oraz w wyniku montażu nowej instalacji oświetlenia w pomieszczeniach lokalu usługowego oraz na ścianach w podcieniu należy uzupełnić tynkiem cementowo-wapiennym kat. III, zatartym na gładko.

Bruzdy w izolacji termicznej ułożonej na sufitach w podcieniach należy uzupełnić styropianem o współczynniku przewodzenia ciepła $\lambda \leq 0,035 \text{ W/mK}$, w systemie ETICS, o grubości dopasowanej do grubości istniejącej izolacji termicznej. W podcieniu budynku 3 Maja 62 istniejąca izolacja termiczna wykonana jest ze styropianu grub. 10 cm, mocowanego do stropu. W podcieniu budynku 3 Maja 63 istniejąca izolacja termiczna wykonana jest z wełny mineralnej grub. 6 cm, układanej na płytach z supremy grub. 4 cm z pustką powietrzną wykonaną przy stropie, grubości 5 cm.

Po wycięciu pasków szer. 15 cm i ułożeniu kabla w elektroinstalacyjnych rurach osłonowych dn 25 mm, izolację termiczną w obu podcieniach należy uzupełnić styropianem grub. 8 cm (dla podcienia budynku 3 Maja 62) i styropianem grub. 12 cm (dla podcienia budynku 3 Maja 63), mocowanym metoda lekką moką (ETICS).

Styropian należy zabezpieczyć siatką zbroijną, wykonaną na zakład po min. 20 cm na istniejącej izolacji, wklejoną w mineralną warstwę zbroijną. Na warstwie zbrojnej należy wykonać mineralny tynk cienkowarstwowy, połączony z istniejącym tynkiem.

Tynk w pomieszczeniach lokalu usługowego w miejscach robót elektrycznych należy zagruntować i dwukrotnie pomalować farbą emulsyjną w kolorze istniejącym.

Tynk na ścianach w podcieniu w miejscach robót elektrycznych należy zagruntować i dwukrotnie pomalować farbą silikonową (krzemorganiczną) w kolorze istniejącym - jasnoszarym. Farba winna być matowa, charakteryzująca się wysoką, naturalną odpornością na działanie alg i grzybów, o wysokiej przepuszczalności pary i CO₂ oraz o niskim skurczu.

Tynk na sufitach w podcieniu w miejscach robót elektrycznych należy zagruntować i dwukrotnie pomalować matową farbą silikonową (krzemorganiczną) w kolorze białym.

7. Roboty rozbiórkowe i demontażowe

Roboty rozbiórkowe i demontażowe należy wykonywać w zakresie określonym w niniejszej dokumentacji projektowej, zgodnie z „Warunkami technicznymi wykonania i odbioru robót budowlano - montażowych”, zgodnie ze sztuką budowlaną, oraz z zachowaniem właściwych przepisów BHP.

Rozbiórkę i demontaż elementów należy zrealizować w jak najkrótszym czasie z zachowaniem pełnego bezpieczeństwa dla pracujących przy robotach ludzi.

Zaleca się prowadzić prace wg kolejności:

- przygotować miejsca deponowania materiałów z rozbiórki i demontażu
- wygrodzić i oznakować teren wokół rozbiórki i demontażu
- sprawdzić i potwierdzić fakt odłączenia instalacji elektrycznych
- wykonać niezbędne zabezpieczenia pozostawianych elementów
- zdemontować w sposób selektywny pod względem materiałowym wszystkie elementy przewidziane do demontażu i rozbiórki

- oczyścić i uporządkować teren po rozbiórce i demontażu

Rozbiórka i demontaż mogą być wykonywane przez osoby posiadające stosowne uprawnienia oraz aktualne badania i szkolenia w zakresie BHP. Przed przystąpieniem do robót rozbiórkowych i demontażowych wykonawca musi wykonać następujące czynności przygotowawcze i potwierdzić je wpisem do dziennika budowy:

- zapoznać się z dokumentacją projektową,
- zapoznać się z przedmiotem rozbiórki i demontażu i z otoczeniem
- odpowiednio zabezpieczyć teren
- sprawdzić czy obiekt został odłączony od instalacji

Podczas prowadzenia robót demontażowych i rozbiórkowych, należy uniemożliwić przejście w ich rejonie, jak też uniemożliwić niepożądane wtargnięcie przez osoby postronne. Teren, na którym odbywa się demontaż i rozbiórka, należy ogrodzić i oznakować tablicami ostrzegawczymi i tablicą informacyjną. Należy na bieżąco prowadzić dziennik robót.

Przed przystąpieniem robót, pracownicy powinni zostać zapoznani z programem pracy i poinstruowani o bezpiecznym sposobie jej wykonania.

Wszyscy pracownicy powinni być przeszkoleni pod względem BHP i ppoż. Roboty muszą być prowadzone pod stałym nadzorem osób posiadających odpowiednie uprawnienia budowlane.

Gospodarka odpadami powstającymi w procesie robót budowlanych związanych z montażem krat i oświetlenia w podcieniu arkadowym w budynku położonym przy ul. 3 Maja 62-63 w Oleśnicy ma na celu spełnienie wymogów określonych w Ustawie o odpadach oraz zminimalizowanie negatywnego wpływu na środowisko. W tym celu na każdym etapie robót będzie prowadzone selektywne pozyskiwanie materiałów porozbiórkowych i odpadów. Segregacja odpadów oraz odzysk jak największej ilości surowców na drodze recyklingu stanowi podstawę gospodarki odpadami.

Posiadacz odpadów powinien postępować z odpadami w sposób zgodny z zasadami gospodarowania odpadami oraz wymogami ochrony środowiska.

Odpady powinny być segregowane w miejscu ich rozbiórki i demontażu oraz magazynowane selektywnie do czasu wywozu z placu budowy.

Zgodnie z Rozporządzeniem Ministra Środowiska z dnia 09 grudnia 2014 r. w sprawie katalogu odpadów (Dz.U. Nr 2014, poz. 1923) oraz materiały z rozbiórki należą do grupy 17 - odpady z budowy, remontów i demontażu obiektów budowlanych oraz infrastruktury drogowej.

W rezultacie robót, zostaną na placu budowy wytworzone następujące rodzaje odpadów:

17.01.01 - Gruz betonowy

17.04.05 - Żelazo i stal

17.09.04 - Zmieszane odpady z demontażu inne niż wymienione wyżej

Z rozbiórki powstaną odpady obojętne, nie powodujące zanieczyszczenia środowiska lub zagrożenia dla zdrowia ludzi. Z wytworzonych odpadów należy oddzielić te, które mogą podlegać ponownemu wbudowaniu lub dalszej obróbce (tzw. odpady użytkowe). Pozostałe odpady podlegają składowaniu na składowisku odpadów komunalnych.

CZĘŚĆ II - INSTALACJE ELEKTRYCZNE

Przedmiotem opracowania jest wykonanie w podcieniu budynków położonych w Oleśnicy przy ul. 3 Maja 62 - 63 instalacji oświetlenia.

Opracowanie obejmuje swoim zakresem :

Roboty demontażowe :

- demontaż istniejącej instalacji oświetlenia wraz z osprzętem i oprawami

Roboty budowlane:

- wykonanie instalacji elektrycznej oświetlenia podcienia wraz z osprzętem i montażem opraw typu LED

1. Instalacja oświetlenia w podcieniu

Zaprojektowano wykonanie instalacji oświetleniowej w podcieniu, wykonaną kablem N2XH-J 3x1,5 mm² RM w klasie B2ca - s1b,d1,a1.

Zasilanie instalacji należy wykonać z istniejącej tablicy rozdzielczo-licznikowej TR, usytuowanej w pomieszczeniu zaplecza sklepu. Kabel należy prowadzić w pomieszczeniach sklepu po ścianach pod sufitem, podtyńkowo.

Zasilanie opraw oświetleniowych należy wykonać w bruzdach ściennych oraz w bruzdach sufitowych w izolacji termicznej, usytuowanej na sufitach podcienia. W izolacji termicznej sufitów kabel należy prowadzić w elektroinstalacyjnych, bezhalogenowych rurach osłonowych dn 25 mm.

Montaż wyłączników oświetlenia podcieni przewidziano w pomieszczeniu usługowym sklepu. Przewidziano montaż wyłączników w kolorze białym, na wysokości 1-1,1 m od posadzki. Osprzęt należy montować zgodnie z normą PN-HD-60364-7-701:2010 lub równoważną.

Średnie natężenie oświetlenia w podcieniu dobrano zgodnie z normą PN-EN12464-1:2012 lub równoważną, wynoszące 200 lx.

W każdym podcieniu zaprojektowano na sufitach po dwie oprawy oświetleniowe sufitowe LED, IP44, pobór mocy 8W, temperatura barwowa 3000 K (ciepła biel), strumień świetlny lampy 700 lm, o klasie efektywności A+. Obudowa lampy z aluminium w kolorze czarnym, z kloszem szklanym, przezroczystym.

Dodatkowo przy wejściach do lokalu usługowego przewidziano montaż opraw ściennych LED, IP54, pobór mocy 5W, temperatura barwowa 3000 K (ciepła biel), strumień świetlny lampy 700 lm, o klasie efektywności A+. Obudowa lampy z aluminium w kolorze czarnym, z kloszem szklanym, przezroczystym.

Działanie oświetlenia sterowane będzie czujnikiem zmierzchowym, usytuowanym w tablicy rozdzielczo-licznikowej TR, z fotokomórką IP 65 wyprowadzoną na ścianie zewnętrznej budynku 3 Maja 62 od strony wschodniej.



oprawa sufitowa



oprawa ścienna (kinkiet)

2. Ochrona przeciwporażeniowa

Ochronę podstawową stanowić będzie izolacja robocza przewodów i osprzętu elektrycznego. Jako system dodatkowej ochrony przed porażeniem prądem elektrycznym zastosowano samoczynne wyłączenie zasilania, realizowane w oparciu o wyłączniki nadmiarowo-prądowe, usytuowane i dobudowane w istniejącej tablicy rozdzielczo-licznikowej TR.

Przewód ochronny PE powinien być prowadzony we wszystkich obwodach. Przewodu ochronnego nie wolno przerywać, ani zabezpieczać zwarciovo. W tablicy rozdzielczo-pomiarowej przewód ochronno-neutralny PEN winien być rozdzielony na N i PE. Punkt rozdziálu powinien być uziemiony. Oporność uziomu nie może przekroczyć wartości 10 Ω (zalecana).

3. Ochrona przeciwpożarowa

Funkcję ochrony przeciwpożarowej winny spełniać wyłączniki nadmiarowo - prądowe i bezpieczniki instalacyjne zabudowane w torach prądowych poszczególnych obwodów instalacji elektrycznej, o określonej wartości prądowej.

Projektowany kabel w podcieniu wykonany będzie w izolacji o napięciu przebicia 400/750V, w klasie B2ca. Włączniki instalacyjne nadprądowe z członem różnicowoprądowym muszą spełniać wymagania wg PN-HD-60364-5-54:2011/A11:2017-11 lub równoważną.

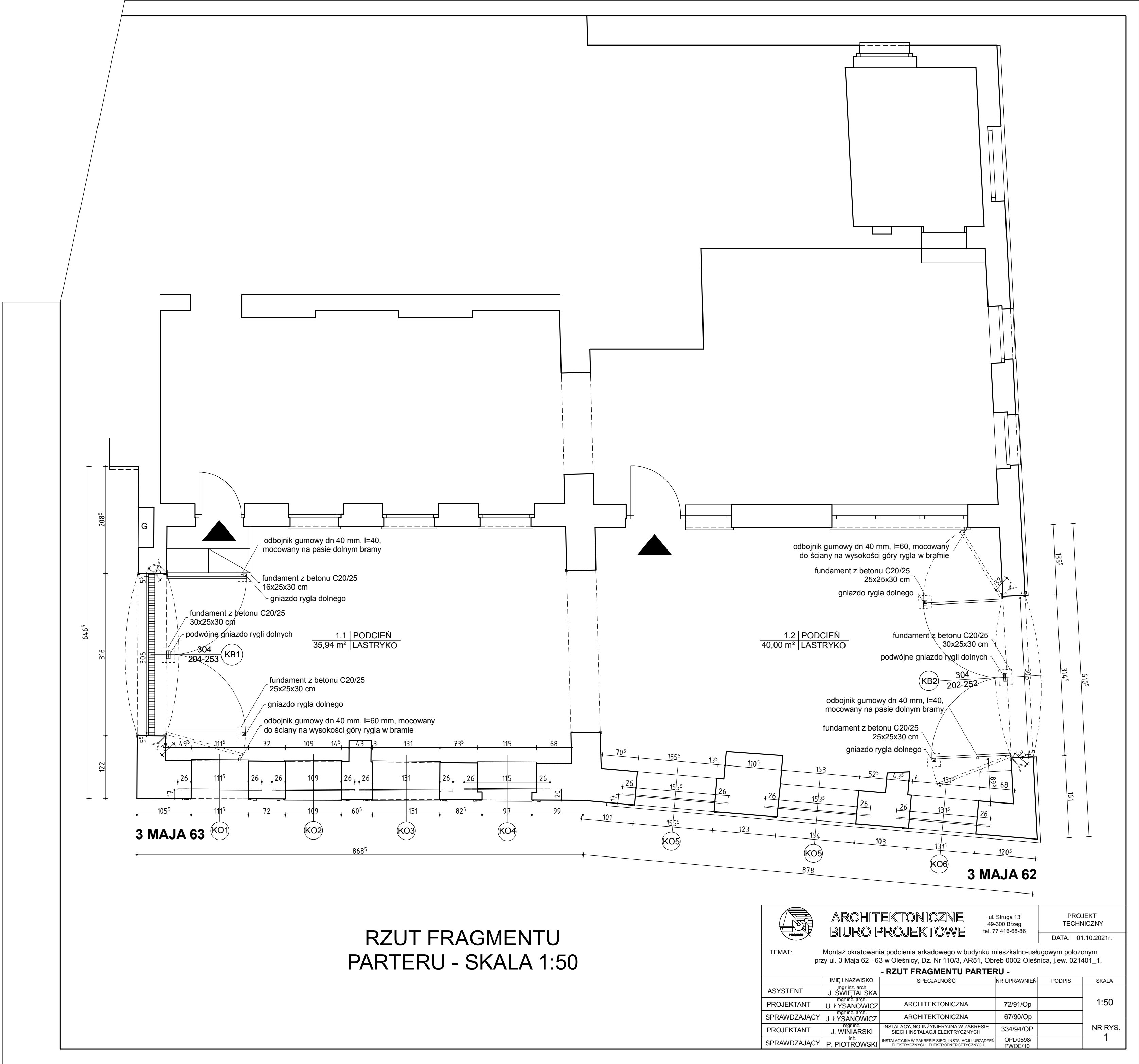
Uwagi końcowe

1. Wszystkie stosowane w cyklu inwestycyjnym materiały winny posiadać właściwe atesty, certyfikaty, aprobaty techniczne, świadectwa dopuszczenia do stosowania w budownictwie,
2. Rozpoczęcie wykonywania robót budowlanych może nastąpić po uzyskaniu prawomocnej decyzji - pozwolenia na wykonanie robót budowlanych, ustaleniu kierownika budowy i uzyskaniu zarejestrowanego dziennika budowy
3. Całość robót budowlanych należy wykonać zgodnie z zatwierdzonym projektem budowlanym, warunkami udzielonego pozwolenia na budowę, zgodnie z Postanowieniem Wojewódzkiego Konserwatora Zabytków, z Warunkami technicznymi wykonania i odbioru robót budowlano - montażowych oraz zgodnie ze sztuką budowlaną, z zachowaniem właściwych przepisów BHP, pod nadzorem osoby uprawnionej. Wykonywanie robót budowlanych i nadzór nad ich wykonaniem należy powierzyć osobie lub firmie dysponującej osobami posiadającymi odpowiednie uprawnienia budowlane,
4. Po zakończeniu całości robót budowlanych należy uzyskać oświadczenie wykonawcy robót o wykonaniu robót zgodnie z projektem oraz obowiązującymi normami i przepisami
5. Wykonawca robót elektrycznych powinien posiadać odpowiednie uprawnienia kwalifikacyjne SEP
6. Opracowanie niniejsze podlega prawnej ochronie na mocy ustawy o ochronie praw autorskich i prawach pokrewnych.

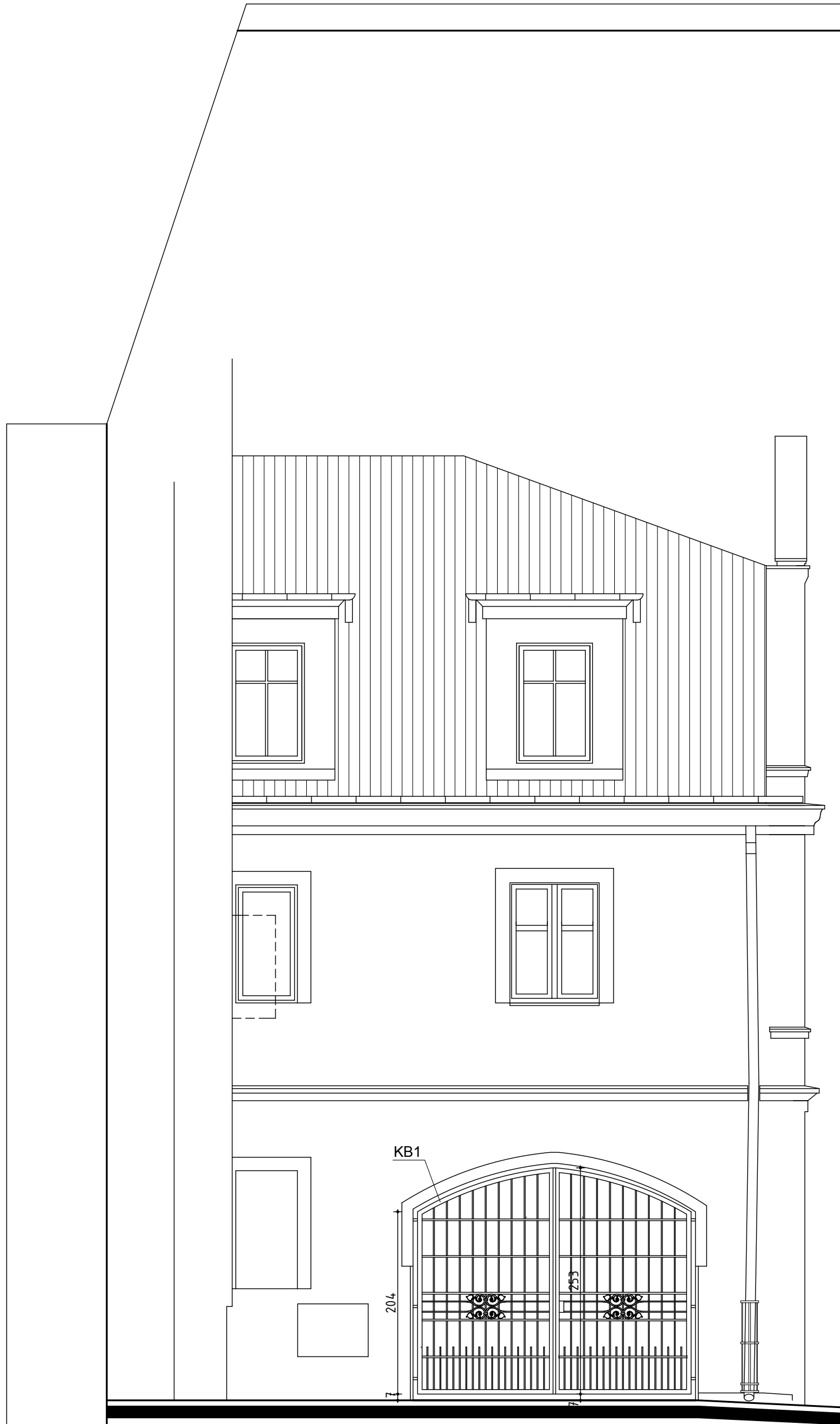
opracował :

Urząd: Ł. Szwedzki
ARCHITEKT
ul. 72/81/05.
49-300 BRZEG
ul. A. Struga 13 tel. 111653

mgr inż. Janusz Winiarski
Uprawnienia budowlane do
projektowania bez ograniczeń
w spec. inst. elektrycznej
w zakresie instalacji elektrycznych
Nr ewid. 254/94/52



		ARCHITEKTONICZNE BIURO PROJEKTOWE		ul. Struga 13 49-300 Brzeg tel. 77 416-68-86		PROJEKT TECHNICZNY	
						DATA: 01.10.2021r.	
TEMAT: Montaż okratowania podcienia arkadowego w budynku mieszkalno-usługowym położonym przy ul. 3 Maja 62 - 63 w Oleśnicy, Dz. Nr 110/3, AR51, Obręb 0002 Oleśnica, j.ew. 021401_1.							
- RZUT FRAGMENTU PARTERU -							
	IMIĘ I NAZWISKO	SPECJALNOŚĆ	NR UPRAWNIENI	PODPIS	SKALA		
ASYSTENT	mgr inż. arch. J. ŚWIĘTAŁSKA				1:50		
PROJEKTANT	mgr inż. arch. U. ŁYSANOWICZ	ARCHITEKTONICZNA	72/91/Op				
SPRAWDZAJĄCY	mgr inż. arch. J. ŁYSANOWICZ	ARCHITEKTONICZNA	67/90/Op				
PROJEKTANT	mgr inż. J. WINIARSKI	INSTALACYJNO-INŻYNIERYJNA W ZAKRESIE SIECI I INSTALACJI ELEKTRYCZNYCH	334/94/OP		NR RYS 1		
SPRAWDZAJĄCY	mgr inż. P. PIOTROWSKI	INSTALACYJNO-INŻYNIERYJNA W ZAKRESIE ELEKTRYCZNYCH I ELEKTROENERGETYCZNYCH	OP/0598/ PW/OE/10				



3 MAJA 63 ELEWACJA PÓŁNOCNA



3- MAJA 63 ELEWACJA ZACHODNIA

3- MAJA 62 ELEWACJA ZACHODNIA

ELEWACJE - SKALA 1:50

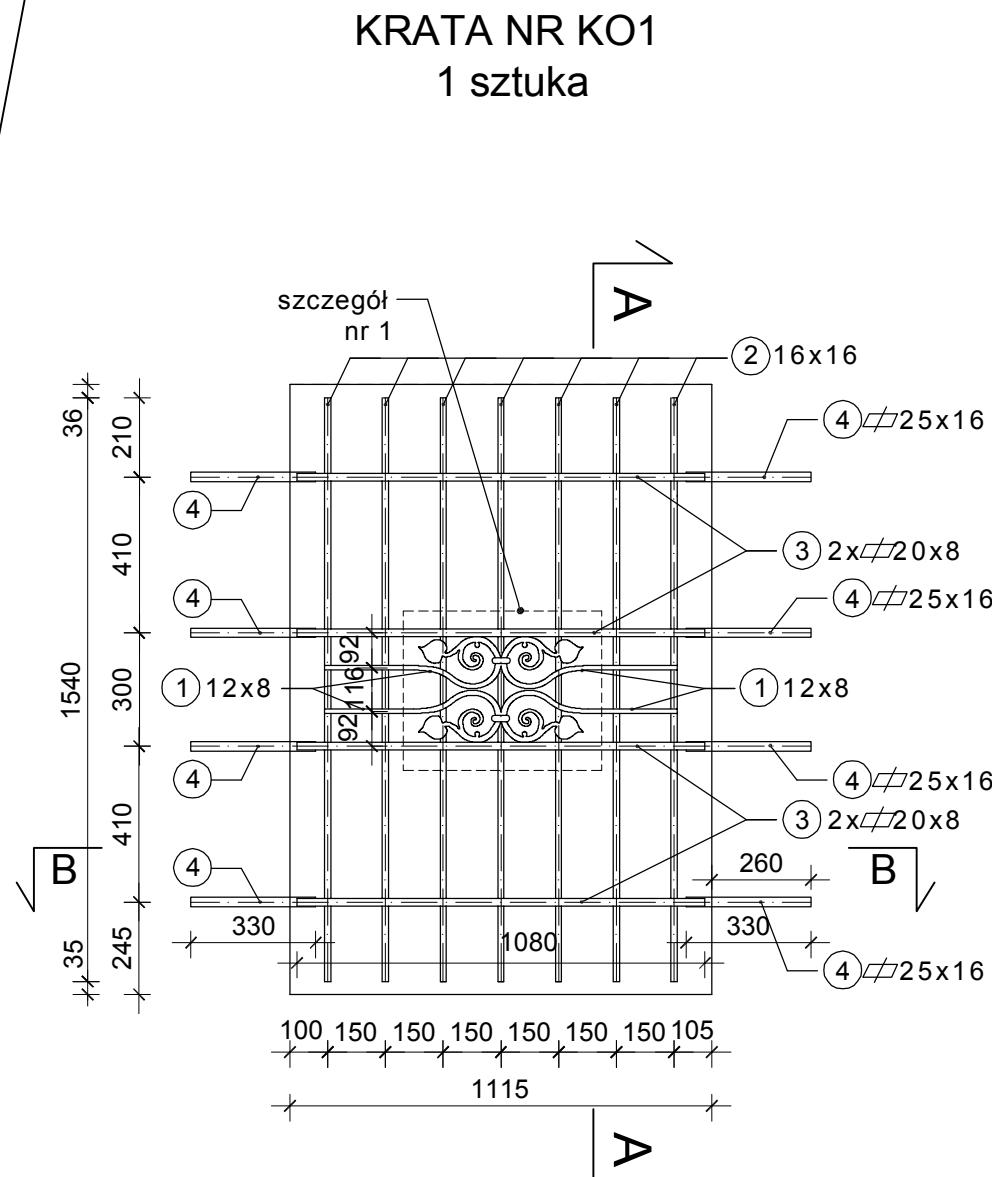
	ARCHITEKTONICZNE BIURO PROJEKTOWE		ul. Struga 13 49-300 Brzeg tel. 77 416-68-86	PROJEKT TECHNICZNY	
				DATA: 01.10.2021r.	
TEMAT: Montaż okratowania podcienia arkadowego w budynku mieszkalno-usługowym położonym przy ul. 3 Maja 62 - 63 w Oleśnicy, Dz. Nr 110/3, AR51, Obręb 0002 Oleśnica, j.ew. 021401_1,					
- ELEWACJE -					
	IMIĘ I NAZWISKO	SPECJALNOŚĆ	NR UPRAWNIENI	PODPIS	SKALA
ASYSTENT	mgr inż. arch. J. ŚWIEȦŁSKA				1:50
PROJEKTANT	mgr inż. arch. U. ŁYSANOWICZ	ARCHITEKTONICZNA	72/91/Op		
SPRAWDZAJĄCY	mgr inż. arch. J. ŁYSANOWICZ	ARCHITEKTONICZNA	67/90/Op		NR RYS. 2



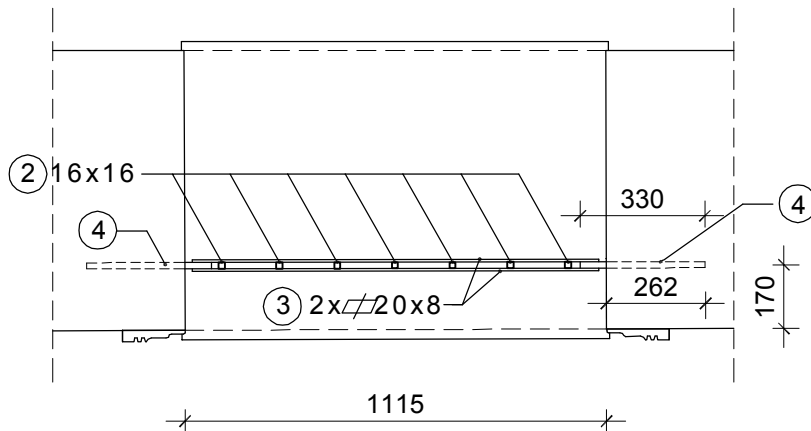
3- MAJA 62

ELEWACJA POŁUDNIOWA
- SKALA 1:50

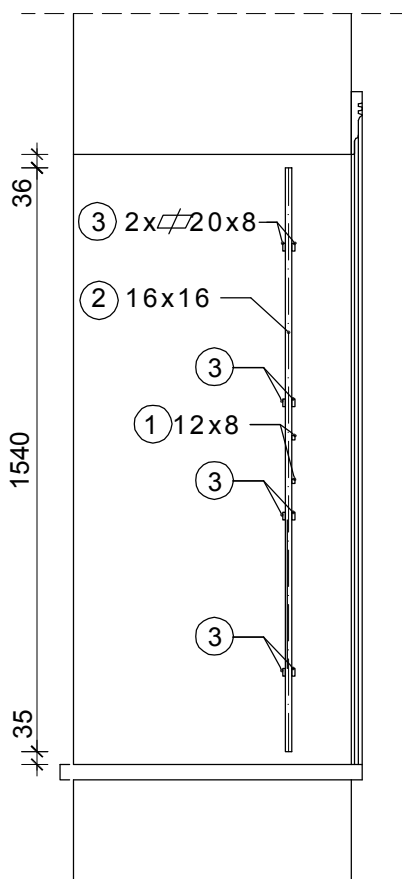
	ARCHITEKTONICZNE BIURO PROJEKTOWE	ul. Struga 13 49-300 Brzeg tel. 77 416-68-86	PROJEKT TECHNICZNY		
			DATA: 01.10.2021r.		
TEMAT: Montaż okratowania podcienia arkadowego w budynku mieszkalno-usługowym położonym przy ul. 3 Maja 62 - 63 w Oleśnicy, Dz. Nr 110/3, AR51, Obręb 0002 Oleśnica, j.ew. 021401_1, - ELEWACJA POŁUDNIOWA -					
ASYSTENT	IMIĘ I NAZWISKO mgr inż. arch. J. ŚWIETALSKA	SPECJALNOŚĆ	NR UPRAWNIEN	PODPIS	SKALA 1:50
PROJEKTANT	mgr inż. arch. U. ŁYSANOWICZ	ARCHITEKTONICZNA	72/91/Op		
SPRAWDZAJĄCY	mgr inż. arch. J. ŁYSANOWICZ	ARCHITEKTONICZNA	67/90/Op		NR RYS. 3



WIDOK OD ZEWNĄTRZ
SKALA 1 : 20



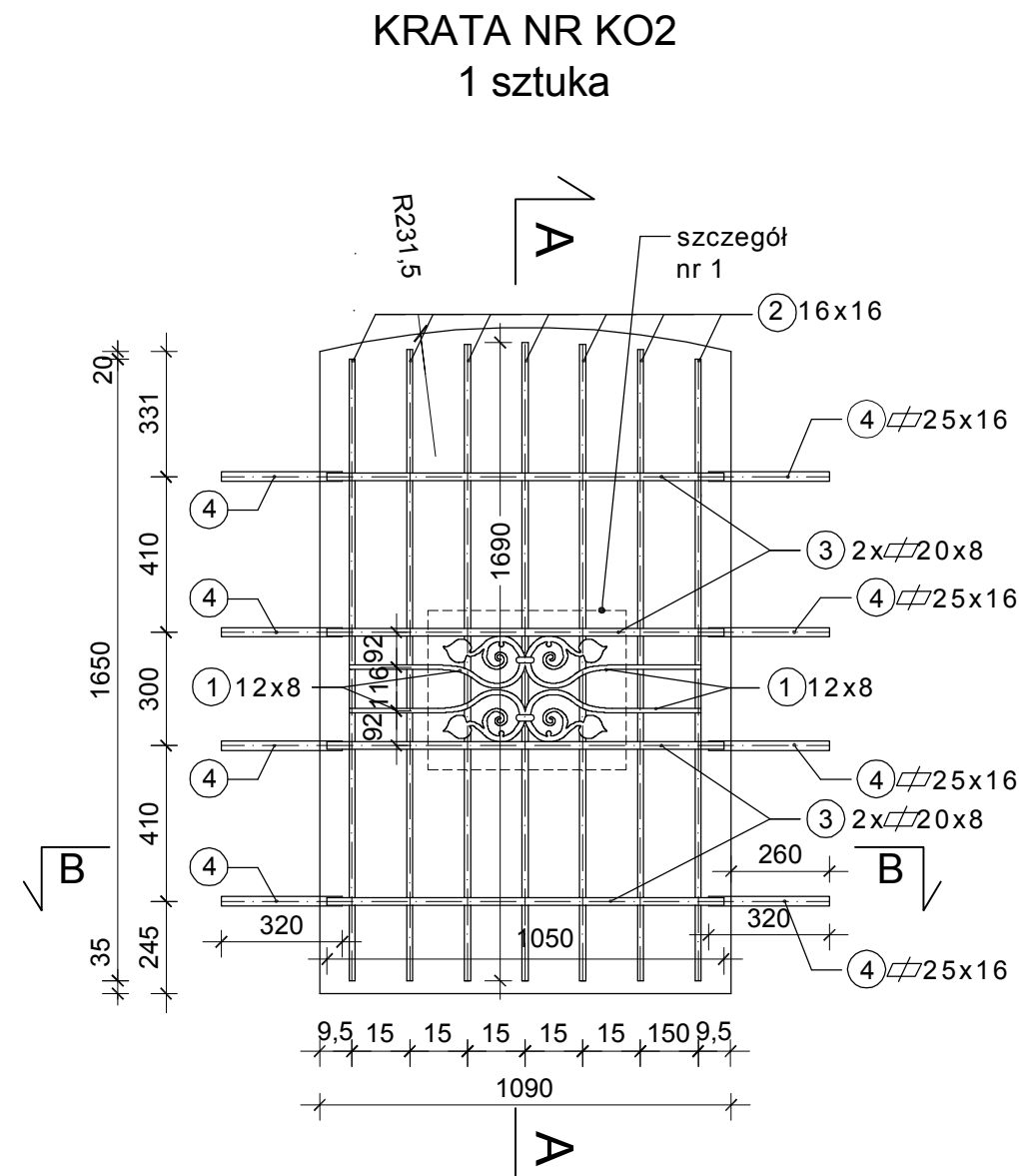
RZUT
SKALA 1 : 20



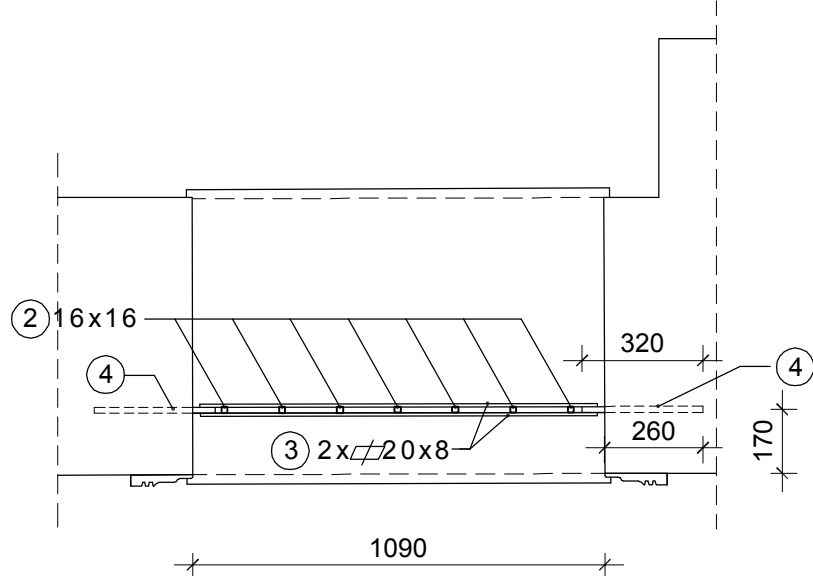
PRZEKRÓJ A - A
SKALA 1 : 20

ZESTAWIENIE STALI PROFILOWEJ DLA KRATY KO1

Nr	PROFIL	ILOŚĆ	DŁUGOŚĆ 1 ELEM.	DŁUGOŚĆ CAŁKOWITA	CIEŻAR JEDNOSTK.	CIEŻAR CAŁKOWITY
	[mm]	[szt]	[m]	[m]	[kg/m]	[kg]
1	PRĘT 12x8	4	1,10	4,40	0,75	3,32
2	PRĘT 16x16	7	1,54	10,78	2,01	21,67
3	PŁ 20x8	8	1,08	7,44	1,26	10,89
4	PŁ 25x16	8	0,33	2,96	3,14	8,29
RAZEM					[kg]	44,16
DODATEK NA SPOINY 1,5 %					[kg]	0,66
OGÓŁEM					[kg]	44,82



WIDOK OD ZEWNĄTRZ
SKALA 1 : 20



RZUT
SKALA 1 : 20

ZESTAWIENIE STALI PROFILOWEJ DLA KRATY KO2

Nr	PROFIL	ILOŚĆ	DŁUGOŚĆ 1 ELEM.	DŁUGOŚĆ CAŁKOWITA	CIEŻAR JEDNOSTK.	CIEŻAR CAŁKOWITY
	[mm]	[szt]	[m]	[m]	[kg/m]	[kg]
1	PRĘT 12x8	4	1,10	4,40	0,75	3,32
2	PRĘT 16x16	2	1,65	3,30	2,01	6,63
		2	1,67	3,34	2,01	6,71
		3	1,69	5,07	2,01	10,19
3	PŁ 20x8	8	1,05	7,44	1,26	10,58
4	PŁ 25x16	8	0,32	2,96	3,14	8,04
RAZEM					[kg]	45,48
DODATEK NA SPOINY 1,5 %					[kg]	0,68
OGÓŁEM					[kg]	46,16

PRZEKRÓJ A - A
SKALA 1 : 20

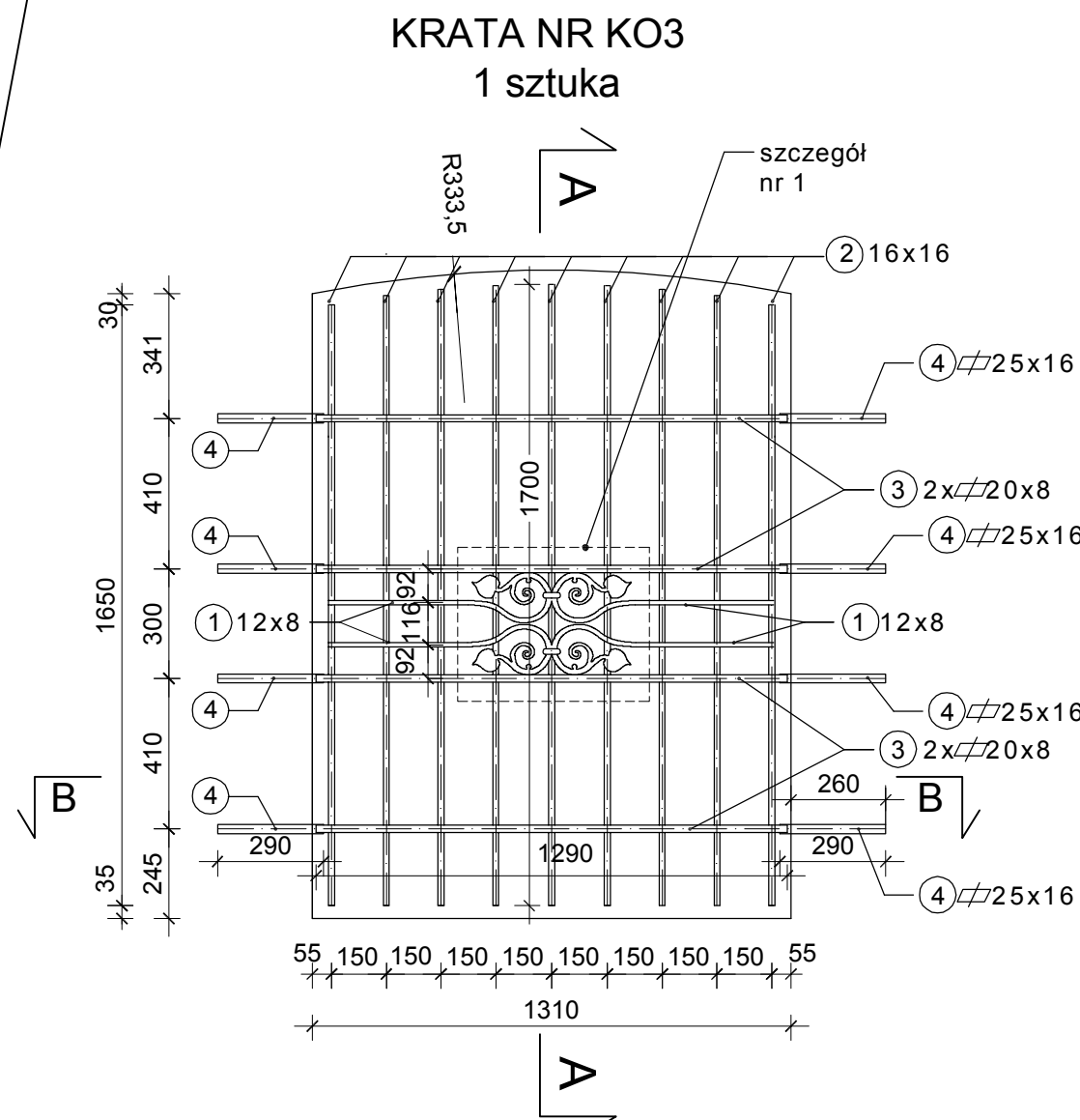
KRATY OKIENNE ELEWACJI ZACHODNIEJ
UL. 3 MAJA NR 63
skala 1 : 20

Uwaga:

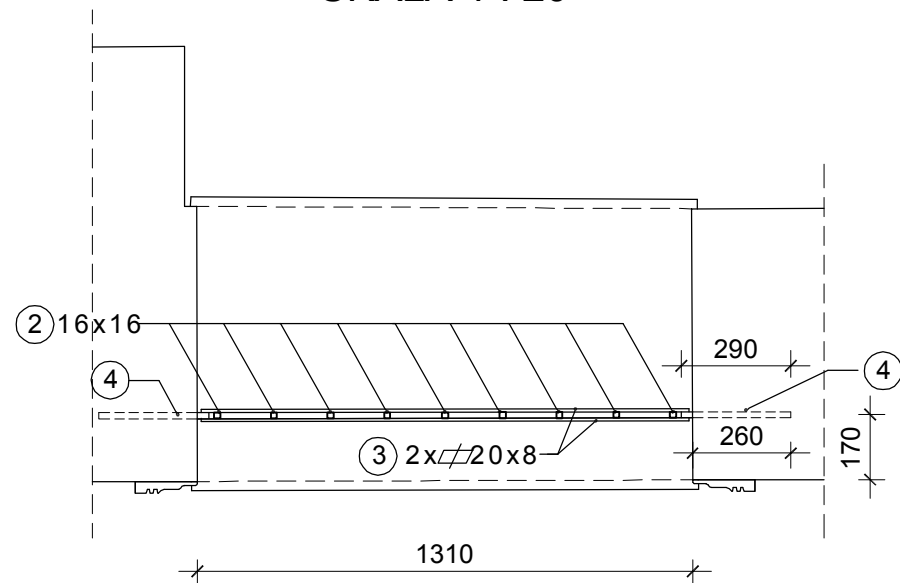
- Wymiary sprawdzić na budowie przed wykonaniem krat, uwzględniając niezbędne luzy montażowe
- Pręty łączone ze sobą przez spawanie - spaw 0,7 grubości cieńszego z łączonych elementów
- Wszystkie otwory do montażu krat w murze należy wykonywać poprzez wiercenie diamentowe na mokro za pomocą wiertnicy (bez uderu)
- Wymiary nieoznaczone w mm

Stal S235JRG2
Beton C20/25
kolor krat - RAL 7035 lub RAL 7016

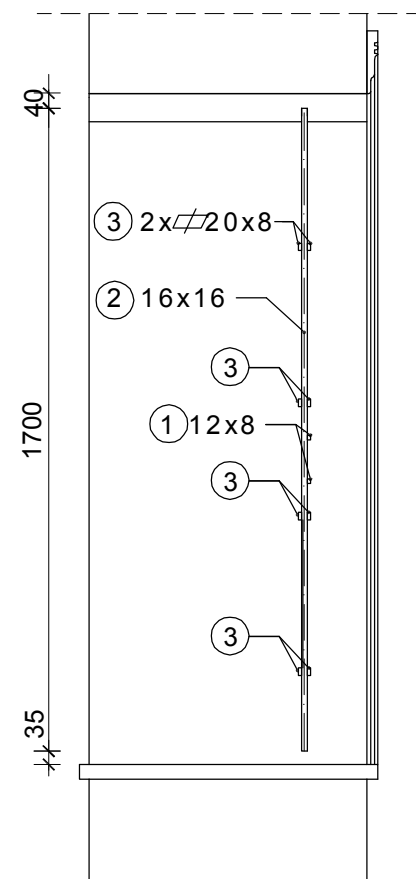
	ARCHITEKTONICZNE BIURO PROJEKTOWE		ul. Struga 13 49-300 Brzeg tel. 77 416-68-86		PROJEKT TECHNICZNY	
					DATA: 01.10.2021r.	
TEMAT: Montaż okratowania podcienia arkadowego w budynku mieszkalno - usługowym położonym przy ul. 3 Maja 62 - 63 w Oleśnicy, Dz. Nr 110/3, AR51, Obręb 0002 Oleśnica, J.ew. 021401_1						
- KRATY OKIENNE ELEWACJI ZACHODNIEJ - UL. 3 MAJA NR 63 -						
ASYSTENT	IMIE I NAZWISKO mgr inż. arch. J. ŚWIĘTAŁSKA	SPECJALNOŚĆ	NR UPRAWNIENI	PODPIS	SKALA	
PROJEKTANT	mgr inż. arch. U. ŁYSANOWICZ	ARCHITEKTONICZNA	72/91/Op		1:20	
SPRAWDZAJĄCY	mgr inż. arch. J. ŁYSANOWICZ	ARCHITEKTONICZNA	67/90/Op		NR RYS. 4	



WIDOK OD ZEWNĄTRZ
SKALA 1 : 20



RZUT
SKALA 1 : 20

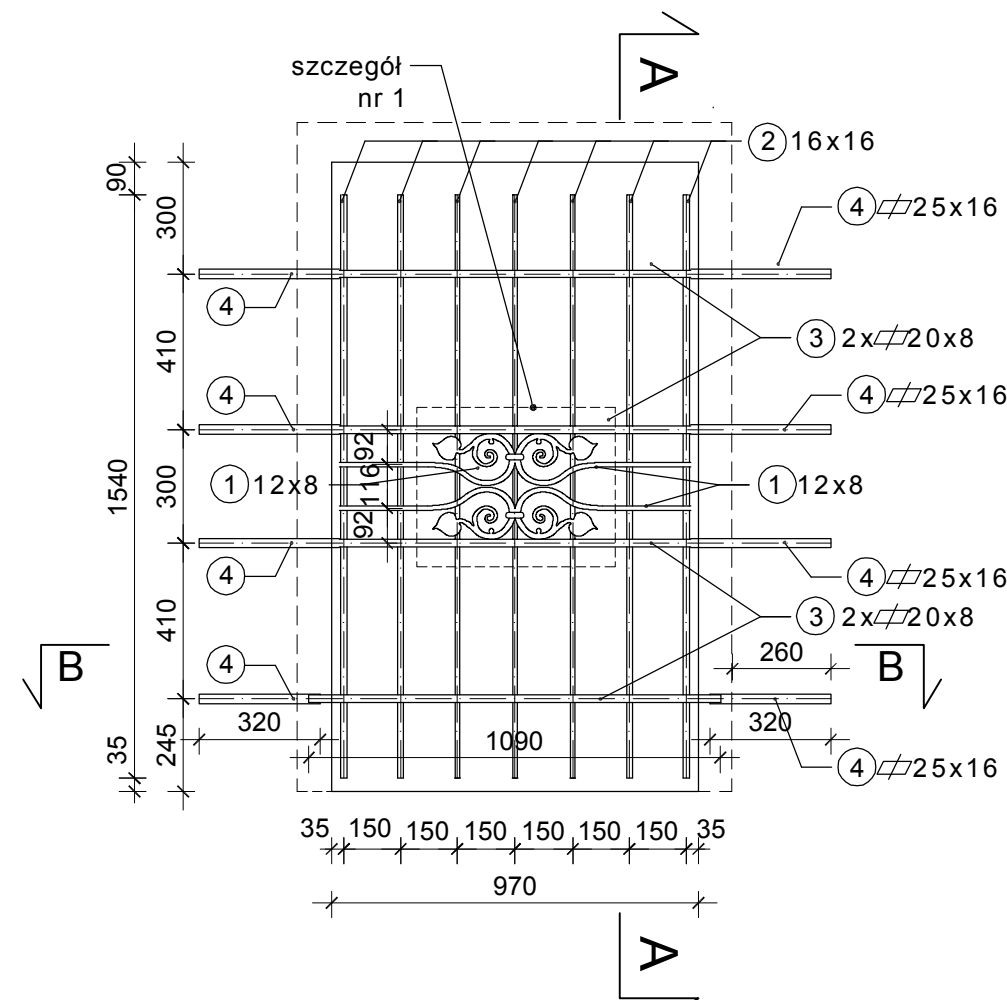


PRZEKRÓJ A - A
SKALA 1 : 20

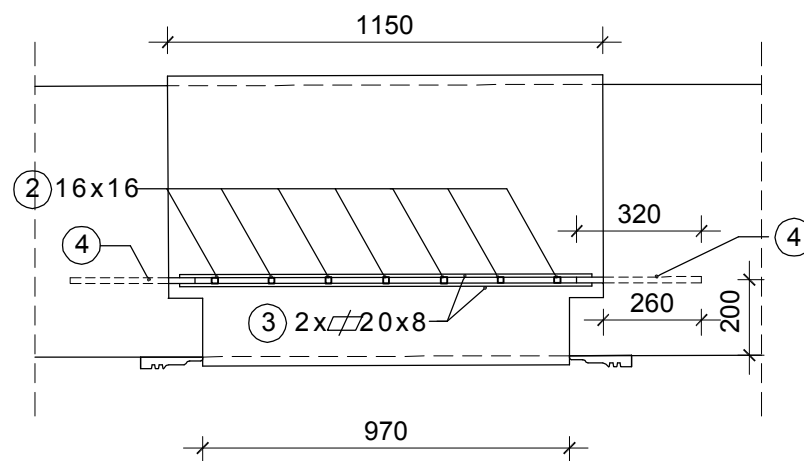
ZESTAWIENIE STALI PROFILOWEJ DLA KRATY KO3

Nr	PROFIL	ILOŚĆ	DŁUGOŚĆ 1 ELEM.	DŁUGOŚĆ CAŁKOWITA	CIĘŻAR JEDNOSTK.	CIĘŻAR CAŁKOWITY
	[mm]					
1	PRĘT 12x8	4	1,25	5,00	0,75	3,77
2	PRĘT 16x16	2	1,65	3,30	2,01	6,63
		4	1,685	6,74	2,01	13,55
		3	1,70	5,10	2,01	10,25
3	PL 20x8	8	1,29	10,32	1,26	13,00
4	PL 25x16	8	0,29	2,48	3,14	7,28
RAZEM					[kg]	54,49
DODATEK NA SPOINY 1,5 %					[kg]	0,82
OGÓŁEM					[kg]	55,31

KRATA NR KO4
montowana za węgarkiem
1 sztuka



WIDOK OD ZEWNĄTRZ
SKALA 1 : 20



ZESTAWIENIE STALI PROFILOWEJ DLA KRATY KO4

Nr	PROFIL	ILOŚĆ	DŁUGOŚĆ 1 ELEM.	DŁUGOŚĆ CAŁKOWITA	CIĘŻAR JEDNOSTK.	CIĘŻAR CAŁKOWITY
	[mm]					
1	PRĘT 12x8	4	1,10	4,40	0,75	3,32
2	PRĘT 16x16	7	1,54	10,78	2,01	21,67
3	PL 20x8	8	1,09	7,44	1,26	10,99
4	PL 25x16	8	0,32	2,96	3,14	8,04
RAZEM					[kg]	44,01
DODATEK NA SPOINY 1,5 %					[kg]	0,66
OGÓŁEM					[kg]	44,67

PRZEKRÓJ A - A
SKALA 1 : 20

KRATY OKIENNE ELEWACJI ZACHODNIEJ
UL. 3 MAJA NR 63
skala 1 : 20

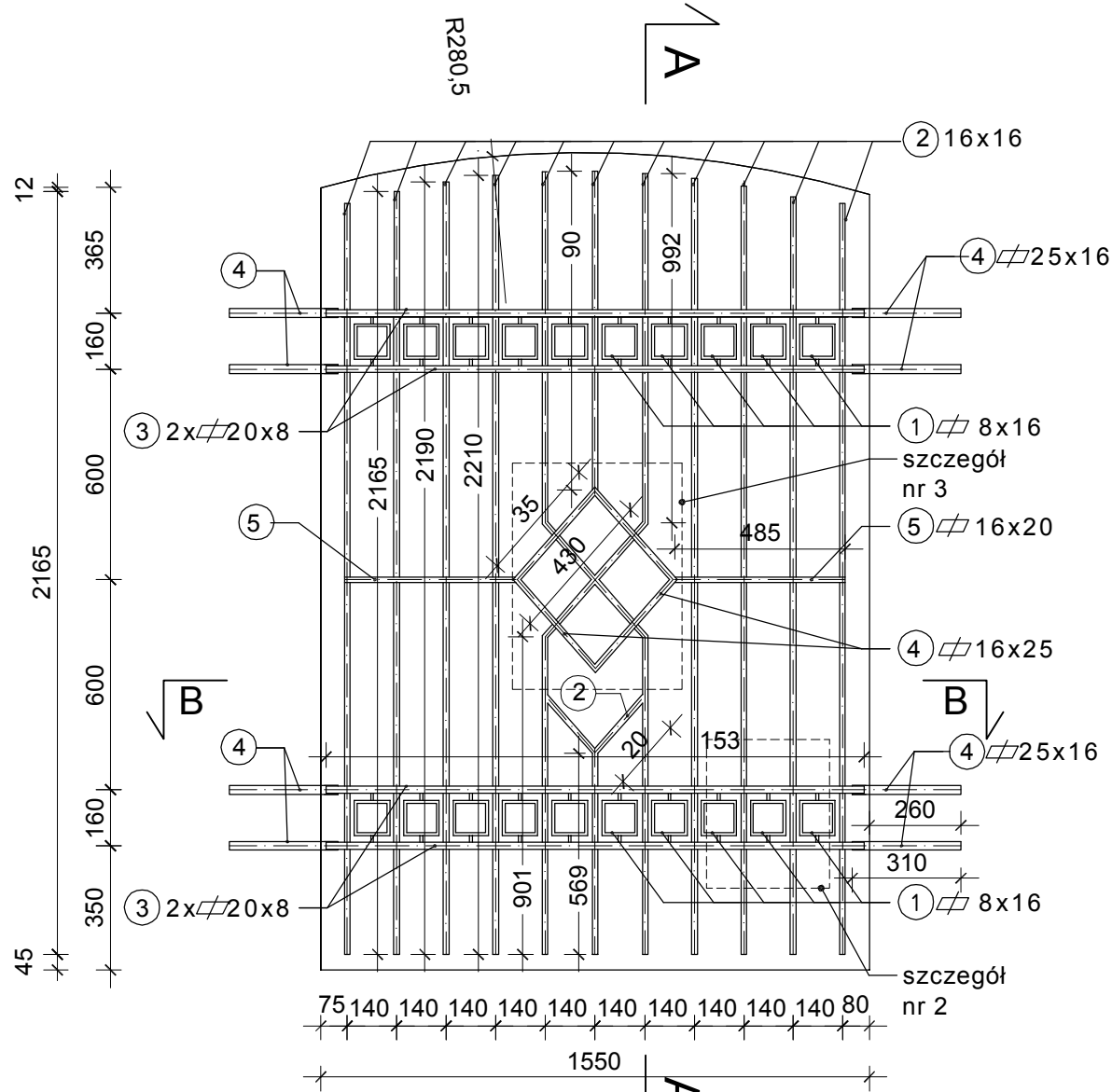
Uwaga:

- Wymiary sprawdzić na budowie przed wykonaniem krat, uwzględniając niezbędne luzy montażowe
- Pręty łączone ze sobą przez spawanie - spaw 0,7 grubości cieńszego z łączonych elementów
- Wszystkie otwory do montażu krat w murze należy wykonywać poprzez wiercenie diamentowe na mokro za pomocą wiertnicy (bez uderu)
- Wymiary nieoznaczone w mm

Stal S235JRG2
Beton C20/25
kolor krat - RAL 7035 lub RAL 7016

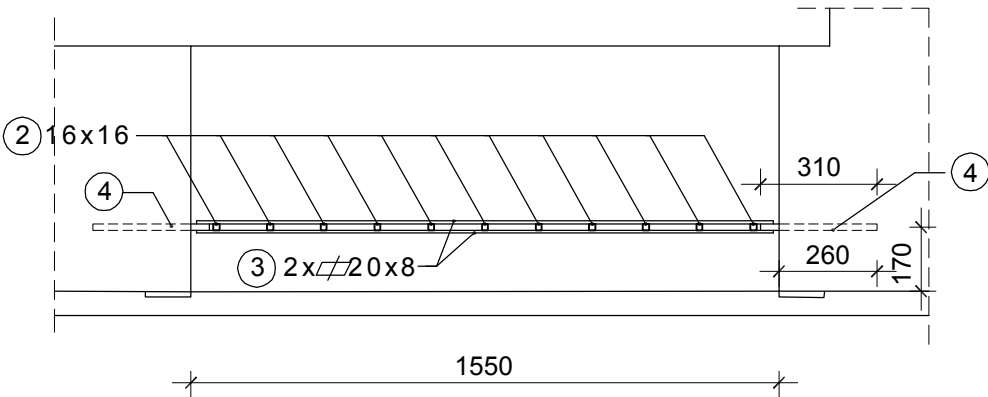
	ARCHITEKTONICZNE BIURO PROJEKTOWE		ul. Struga 13 49-300 Brzeg tel. 77 416-68-86		PROJEKT TECHNICZNY	
					DATA: 01.10.2021r.	
TEMAT: Montaż okratowania podcienia arkadowego w budynku mieszkalno - usługowym położonym przy ul. 3 Maja 62 - 63 w Oleśnicy, Dz. Nr 110/3, AR51, Obręb 0002 Oleśnica, j.ew. 021401_1						
- KRATY OKIENNE ELEWACJI ZACHODNIEJ - UL. 3 MAJA NR 63 -						
	IMIĘ I NAZWISKO	SPECJALNOŚĆ	NR UPRAWNIENI	PODPIS	SKALA	
ASYSTENT	mgr inż. arch. J. ŚWIEȚAŁSKA				1:20	
PROJEKTANT	mgr inż. arch. U. ŁYSANOWICZ	ARCHITEKTONICZNA	72/91/Op		NR RYS. 5	
SPRAWDZAJĄCY	mgr inż. arch. J. ŁYSANOWICZ	ARCHITEKTONICZNA	67/90/Op			

KRATA NR KO5
montowana w węgarku - 2 sztuki



WIDOK OD ZEWNĄTRZ
SKALA 1 : 20

PRZEKRÓJ A - A
SKALA 1 : 20

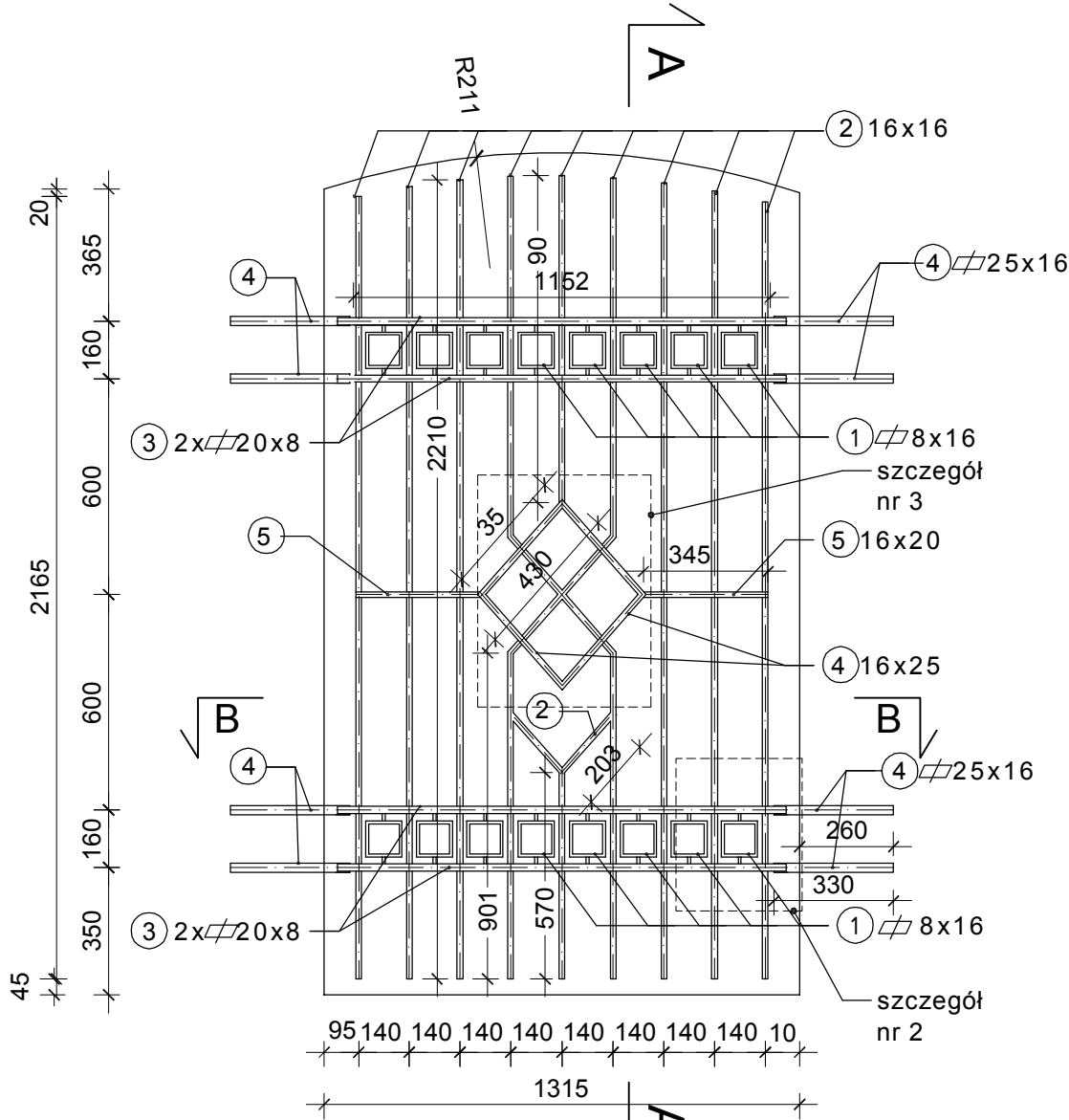


RZUT
SKALA 1 : 20

ZESTAWIENIE STALI PROFILOWEJ DLA KRATY KO5

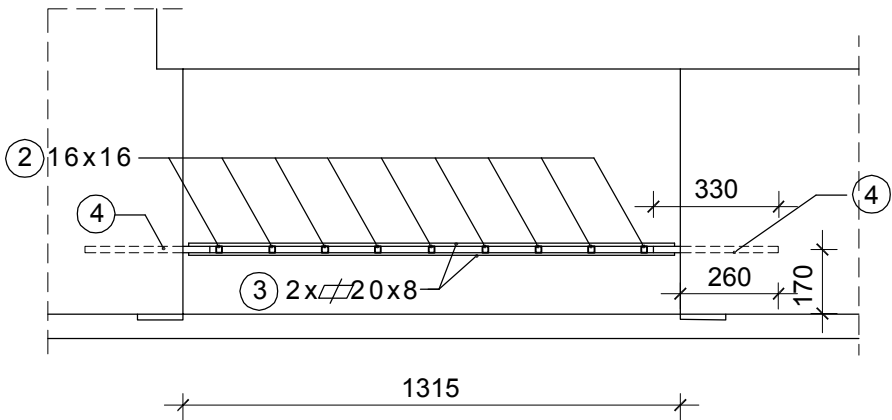
Nr	PROFIL	ILOŚĆ	DŁUGOŚĆ 1 ELEM.	DŁUGOŚĆ CAŁKOWITA	CIEŻAR JEDNOSTK.	CIEŻAR CAŁKOWITY
	[mm]		[m]	[m]	[kg/m]	[kg]
1	PŁ 8x16	20	0,45	9,00	1,00	9,00
2	PRĘT 16x16	2	0,21	0,42	2,01	0,84
		1	0,57	0,57	2,01	1,15
		1	0,90	0,90	2,01	1,81
		4	2,165	8,66	2,01	17,41
		4	2,21	8,84	2,01	17,77
		2	2,33	4,66	2,01	9,37
		2	0,485	0,98	2,51	2,43
3	PŁ 20x8	8	1,53	11,44	1,26	15,42
4	PŁ 25x16	8	0,31	2,48	3,14	7,79
		4	0,35	1,40	3,14	4,40
5	PŁ 20x16	2	0,345	0,98	2,51	2,43
RAZEM					[kg]	87,38
DODATEK NA SPOINY 1,5 %					[kg]	1,31
OGÓŁEM					[kg]	88,69
RAZEM 2 SZTUKI					[kg]	177,38

KRATA NR KO6
montowana w węgarku - 1 sztuka



WIDOK OD ZEWNĄTRZ
SKALA 1 : 20

PRZEKRÓJ A - A
SKALA 1 : 20



RZUT
SKALA 1 : 20

ZESTAWIENIE STALI PROFILOWEJ DLA KRATY KO6

Nr	PROFIL	ILOŚĆ	DŁUGOŚĆ 1 ELEM.	DŁUGOŚĆ CAŁKOWITA	CIEŻAR JEDNOSTK.	CIEŻAR CAŁKOWITY
	[mm]		[m]	[m]	[kg/m]	[kg]
1	PŁ 8x16	16	0,45	7,20	1,00	7,20
2	PRĘT 16x16	2	0,21	0,42	2,01	0,84
		1	0,57	0,57	2,01	1,15
		1	0,90	0,90	2,01	1,81
		2	2,165	4,33	2,01	8,70
		4	2,21	8,84	2,01	17,77
		2	2,33	4,66	2,01	9,37
		2	0,345	0,98	2,51	1,73
3	PŁ 20x8	8	1,15	9,20	1,26	11,59
4	PŁ 25x16	8	0,33	2,64	3,14	8,29
		4	0,35	2,10	3,14	4,40
5	PŁ 20x16	2	0,345	0,98	2,51	1,73
RAZEM					[kg]	81,55
DODATEK NA SPOINY 1,5 %					[kg]	1,22
OGÓŁEM					[kg]	82,77

Uwaga:

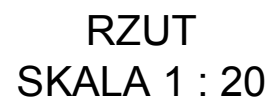
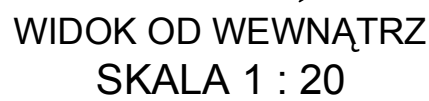
- Wymiary sprawdzić na budowie przed wykonaniem krat, uwzględniając niezbędne luzy montażowe
- Pręty łączone ze sobą przez spawanie - spaw 0,7 grubości cieńszego z łączonych elementów
- Wszystkie otwory do montażu krat w murze należy wykonywać poprzez wiercenie diamentowe na mokro za pomocą wiertnicy (bez uderu)
- Wymiary nieoznaczone w mm

Stal S235JRG2
Beton C20/25
kolor krat - RAL 7035 lub RAL 7016

KRATY OKIENNE ELEWACJI ZACHODNIEJ
UL. 3 MAJA NR 62
skala 1 : 20

	ARCHITEKTONICZNE BIURO PROJEKTOWE		ul. Struga 13 49-300 Brzeg tel. 77 416-68-86	PROJEKT TECHNICZNY	
				DATA: 01.10.2021r.	
TEMAT: Montaż okratowania podcienia arkadowego w budynku mieszkalno - usługowym położonym przy ul. 3 Maja 62 - 63 w Oleśnicy, Dz. Nr 110/3, AR51, Obręb 0002 Oleśnica, j.ew. 021401_1					
- KRATY OKIENNE ELEWACJIZACHODNIEJ - UL. 3 MAJA NR 62 -					
	IMIE I NAZWISKO	SPECJALNOŚĆ	NR UPRAWNIEN	PODPIS	SKALA
ASYSTENT	mgr inż. arch. J. ŚWIĘTAŁSKA				1:20
PROJEKTANT	mgr inż. arch. U. ŁYSANOWICZ	ARCHITEKTONICZNA	72/91/Op		NR RYS. 6
SPRAWDZAJĄCY	mgr inż. arch. J. ŁYSANOWICZ	ARCHITEKTONICZNA	67/90/Op		

A



1. Wymiary sprawdzić na budowie przed wykonaniem krat, uwzględniając niezbędne luzy montażowe
2. Pręty łączone ze sobą przez spawanie - spaw 0,7 grubości cieńszego z łączonych elementów
3. Wszystkie otwory do montażu krat w murze należy wykonywać poprzez wiercenie diamentowe na mokro za pomocą wiertnicy (bez uderu)
4. Wymiary nieoznaczone w mm

RAZEM	[kg]	311,54
DODATEK NA SPOINY 1,5 %	[kg]	4,67
OGÓŁEM	[kg]	316,21

Technical drawing of the 'Bianco' bidet showing dimensions: 70 mm width, 150 mm depth, and 200 mm height.

KRATA BRAMNA KB1
ELEWACJI PÓŁNOCNEJ
UL. 3 MAJA NR 63
skala 1 : 20

	ARCHITEKTONICZNE BIURO PROJEKTOWE		ul. Struga 13 49-300 Białystok tel. 77 416-68-86		PROJEKT TECHNICZNY
					DATA: 01.10.2021r.
TEMAT: Montaż okratowania podcienia arkadowego w budynku mieszkalno - usługowym położonym przy ul. 3 Maja 62 - 63 w Oleśnicy, Dz. Nr 110/3, AR51, Obręb 0002 Oleśnica, j.e.w. 02.1401_1					
- KRATA BRAMNA KB1 ELEWACJI PÓŁNOCNEJ - UL. 3 MAJA NR 63 -					
	IMIĘ I NAZWISKO	SPECJALNOŚĆ	NR UPRAWNIENI	PODPIS	SKALA
ASYSTENT	mgr inż. arch. J. ŚWIEȚIŁSKA				1:20
PROJEKTANT	mgr inż. arch. U. ŁYSANOWICZ	ARCHITEKTONICZNA	72/91/Op		
SPRAWDZAJĄCY	mgr inż. arch. J. ŁYSANOWICZ	ARCHITEKTONICZNA	67/90/Op		NR RYS. 7

[illegible]

Architectural drawing showing the plan view (RZUT) of a window frame assembly, scaled 1:20. The drawing includes various components and dimensions:

- Dimensions:**
 - Overall width: 1510
 - Overall height: 1170
 - Frame width: 60
 - Frame height: 1382
 - Mounting bracket height: 140
 - Mounting bracket angle: 60°
 - Mounting bracket width: 180
 - Mounting bracket depth: 1382
 - Mounting bracket height: 250
 - Mounting bracket width: 250
 - Mounting bracket height: 250
 - Mounting bracket width: 250
- Components and Labels:**
 - zawias toczony Ø35mm z kulką, do wmurowania, z zabezpieczeniem przed zdjęciem (Rolling hinge Ø35mm with ball, for masonry, with anti-theft protection)
 - odbój gumowy Ø40mm, l=60mm montowany w ścianie (Rubber bumper Ø40mm, l=60mm mounted in the wall)
 - gniazdo pod rygiel dolny (Socket for the bottom sash)
 - fundament pod gniazdo 25x25x30cm (Foundation for the socket 25x25x30cm)
 - gniazdo podwójne pod rygle dolne (Double socket for the bottom sash)
 - fundament pod gniazdo 30x25x30cm (Foundation for the socket 30x25x30cm)
 - ogranicznik (Limit switch)
 - 2x 20x8 (Two 20x8 mm components)
 - 16x16 (16x16 mm component)
 - 30x5 (30x5 mm component)
 - L 80x80x6 (L 80x80x6 mm component)
 - 30x12 (30x12 mm component)
- Title:** RZUT SKALA 1 : 20

[illegible]

1. Wymiary sprawdzić na budowie przed wykonaniem krat, uwzględniając niezbędne luzy montażowe
2. Pręty łączone ze sobą przez spawanie - spaw 0,7 grubości cieńszego z łączonych elementów
3. Wszystkie otwory do montażu krat w murze należy wykonywać poprzez wiercenie diamentowe na mokro za pomocą wiertnicy (bez uderu)
4. Wymiary nieoznaczone w mm

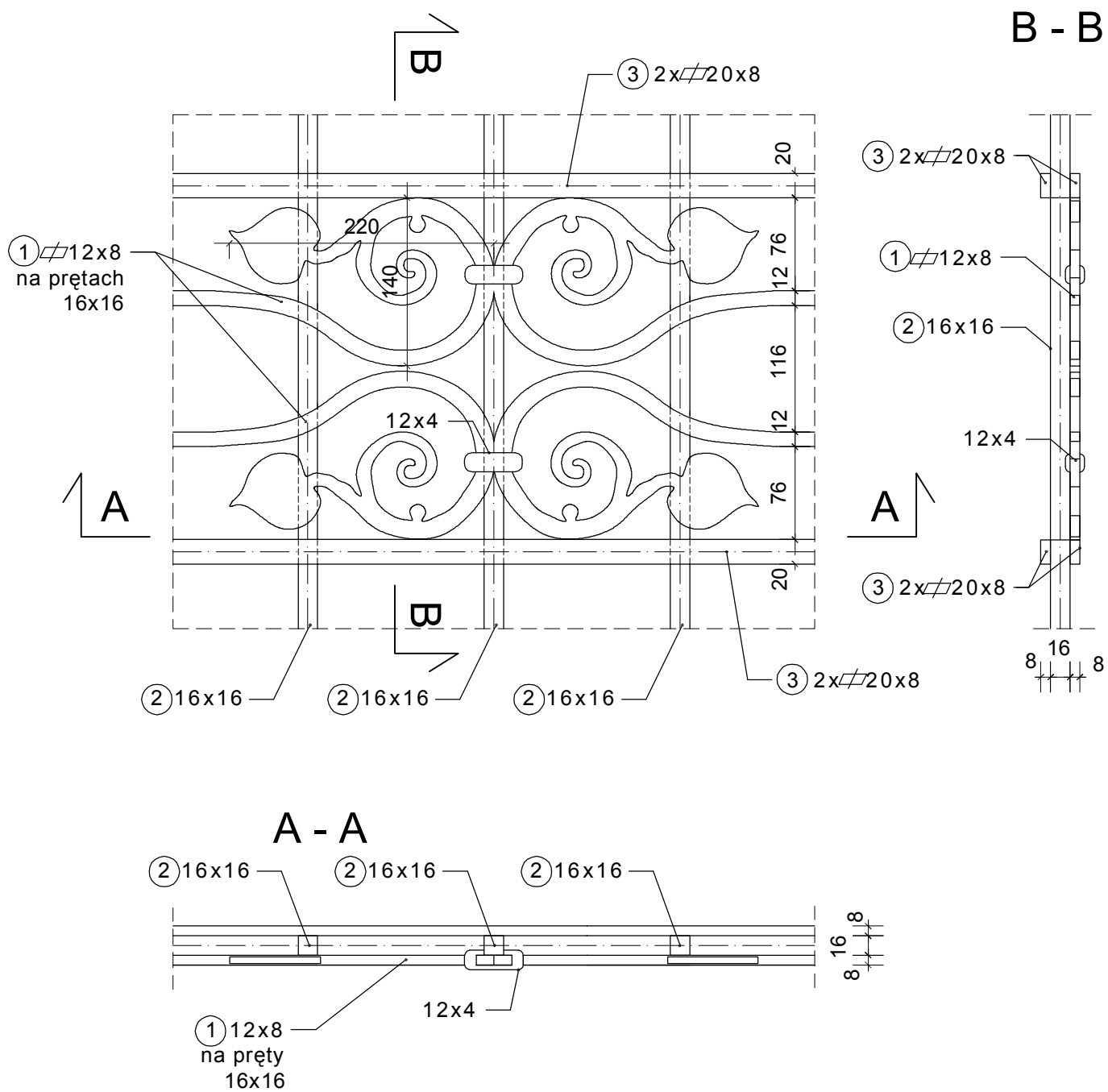
ZESTAWIENIE STALI PROFILOWEJ DLA KRATY BRAMNEJ KB2

Nr	PROFIL	IŁOŚĆ	DŁUGOŚĆ 1 ELEM.	DŁUGOŚĆ CAŁKOWITA	CIEŻAR JEDNOSTK.	CIEŻAR CAŁKOWITY
	[mm]	[szt]	[m]	[m]	[kg/m]	[kg]
1	Pl 8x16	20	0,46	9,20	1,00	9,20
		20	0,80	16,0	1,00	16,20
2	PREŁ 16x16	4	0,21	0,84	2,01	1,69
		4	0,43	1,72	2,01	3,46
		2	0,61	1,22	2,01	2,45
		2	0,915	1,83	2,01	3,68
		6	0,950	5,70	2,01	11,46
		2	1,05	2,10	2,01	4,22
		2	2,015	4,03	2,01	8,10
		2	2,09	4,18	2,01	8,40
		2	2,155	4,31	2,01	8,66
		2	2,35	4,70	2,01	9,45
		2	2,39	4,78	2,01	9,61
		2	2,41	4,82	2,01	9,69
3	Pl 20x8	16	1,41	22,56	1,26	28,93
4	RP 50x50x6	2	1,515	3,03	8,29	25,12
		2	1,61	3,22	8,29	26,69
		2	2,015	4,03	8,29	33,41
		2	2,52	5,04	8,29	41,78
5	Pl 20x16	4	0,49	1,96	2,51	4,92
6	Pl 25x16	8	0,35	2,80	3,14	8,79
7	Pl 30x12	6	0,32	1,92	2,83	5,43
8	Pl 30x5	1	2,52	2,52	1,18	2,97
9	L 80x80x6	2	2,00	4,00	7,34	29,36

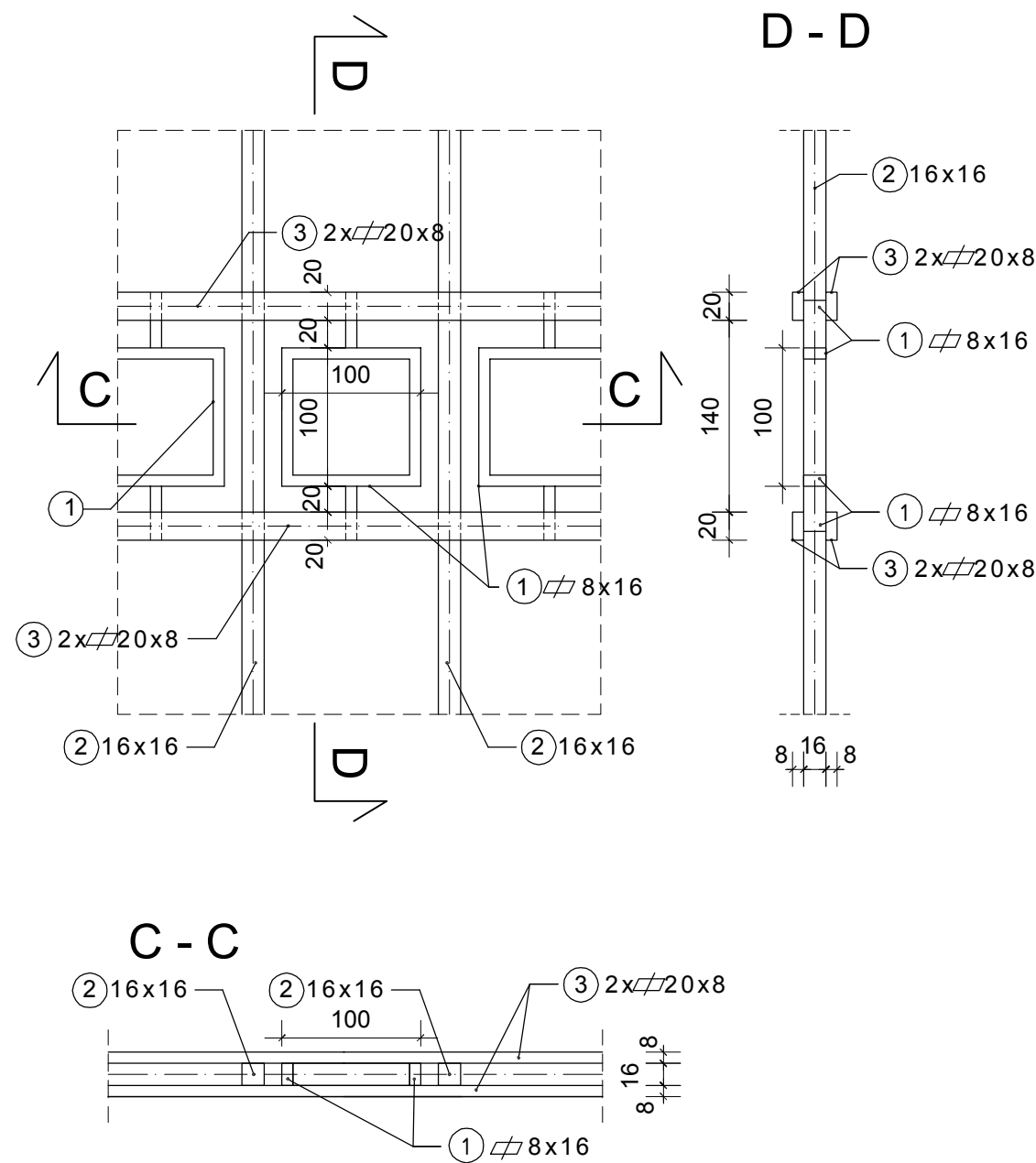
RAZEM	[kg]	312,97
DODATEK NA SPOINY 1,5 %	[kg]	4,49
OGÓŁEM	[kg]	317,66

	ARCHITEKTONICZNE BIURO PROJEKTOWE		ul. Struga 13 49-300 Brzeg tel. 77 416-68-96		PROJEKT TECHNICZNY	
					DATA: 01.10.2021r.	
TEMAT: Montaż okratowania podcienia arkadowego w budynku mieszkalno - usługowym położonym przy ul. 3 Maja 62 - 63 w Oleśnicy, Dz. Nr 110/3, AR51, Obręb 0002 Oleśnica, j.e.w. 021401_1						
- KRATA BRAMNA KB2 ELEWACJI POŁUDNIOWEJ - UL. 3 MAJA NR 62 -						
	IMIĘ I NAZWISKO mgr inż. arch. J. ŚWIETALSKA	SPECJALNOŚĆ ARCHITEKTONICZNA	NR UPRAWNIENI 72/91/Op	PODPIS	SKALA 1:20	
ASYSTENT mgr inż. arch. U. ŁYSANOWICZ	ARCHITEKTONICZNA		72/91/Op	NR RYS. 8		
SPRAWDZAJĄCY mgr inż. arch. J. ŁYSANOWICZ	ARCHITEKTONICZNA		67/90/Op			

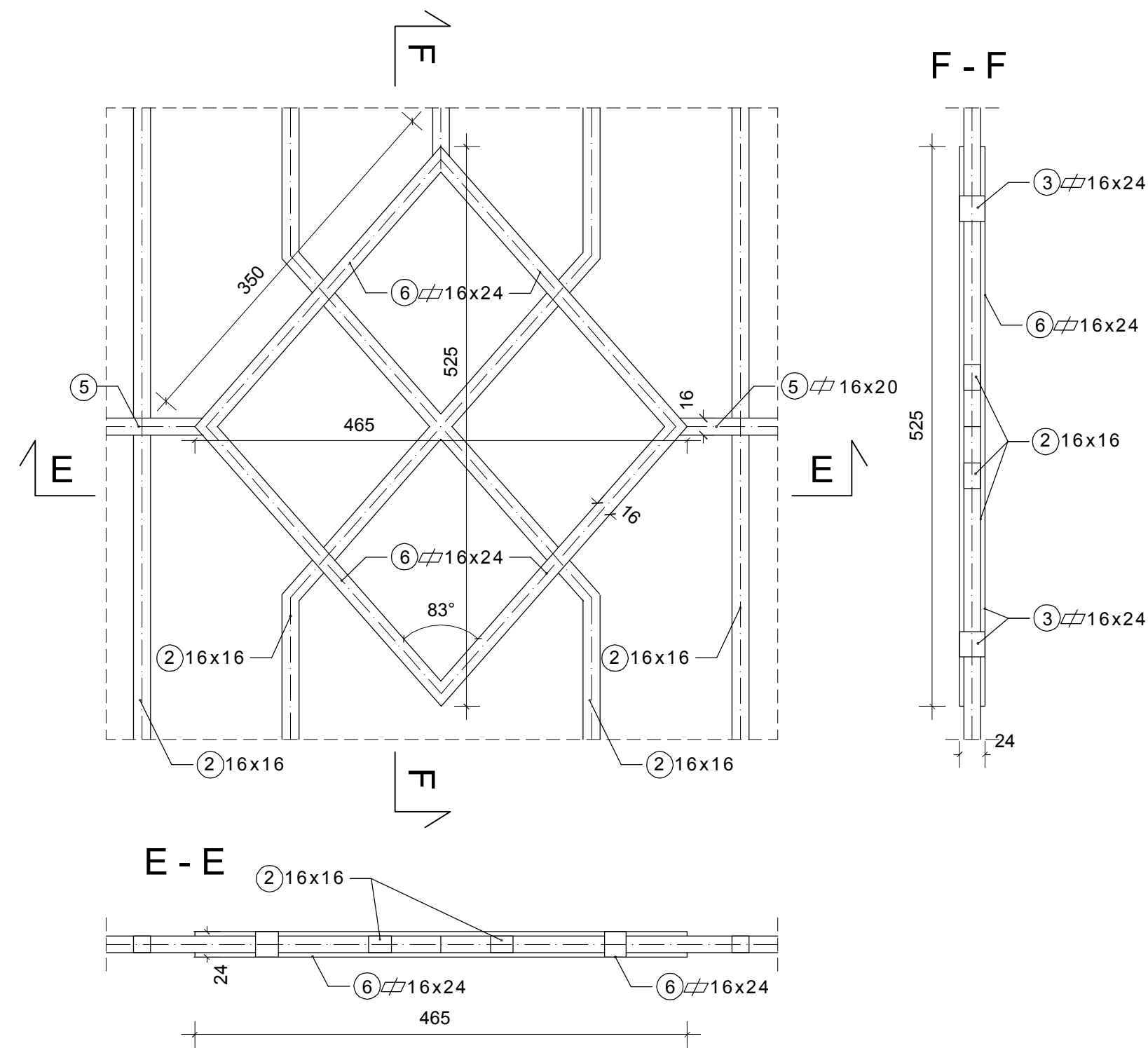
szczegół Nr 1
skala 1:5
WIDOK OD ZEWNĄTRZ



szczegół Nr 2
skala 1:5
WIDOK OD ZEWNĄTRZ



szczegół Nr 3
skala 1:5
WIDOK OD ZEWNĄTRZ



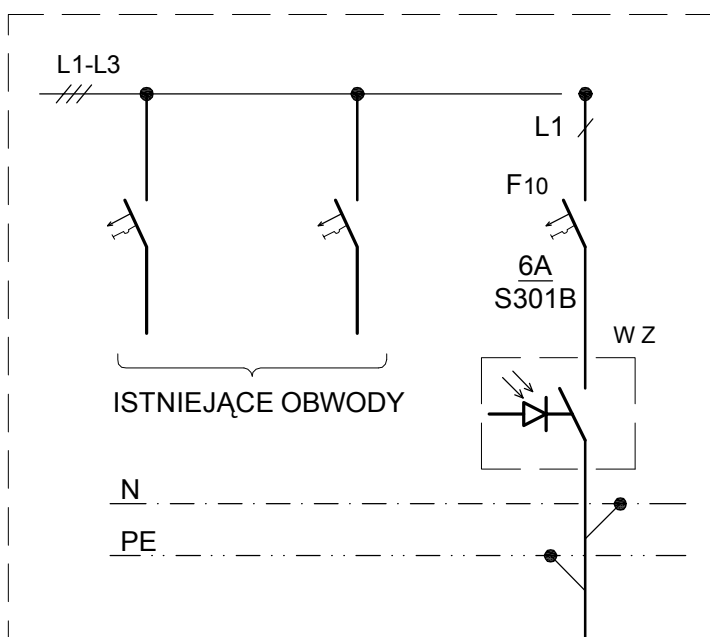
- Uwaga:
1. Wymiary sprawdzić na budowie przed wykonaniem krat uwzględniając niezbędne luzy montażowe
 2. Pręty łączone ze sobą przez spawanie - spaw 0,7 grubości cieńszego z łączonych elementów
 3. Wymiary nieoznaczone w mm

Stal S235JRG2
kolor krat - RAL 7035 lub RAL 7016

SZCZEGÓŁY KRAT
skala 1:5

	ARCHITEKTONICZNE BIURO PROJEKTOWE		ul. Struga 13 49-300 Brzeg tel. 77 416-68-86		PROJEKT TECHNICZNY	
					DATA: 01.10.2021r.	
TEMAT: Montaż okratowania podcienia arkadowego w budynku mieszkalno - usługowym położonym przy ul. 3 Maja 62 - 63 w Oleśnicy, Dz. Nr 110/3, AR51, Obręb 0002 Oleśnica, j.ew. 021401_1						
- SZCZEGÓŁY KRAT -						
	IMIĘ I NAZWISKO	SPECJALNOŚĆ	NR UPRAWNIEN	PODPIS	SKALA	
ASYSTENT	mgr inż. arch. J. ŚWIĘTAŁSKA				1:5	
PROJEKTANT	mgr inż. arch. U. ŁYSANOWICZ	ARCHITEKTONICZNA	72/91/Op		NR RYS. 9	
SPRAWDZAJĄCY	mgr inż. arch. J. ŁYSANOWICZ	ARCHITEKTONICZNA	67/90/Op			

ISTNIEJĄCA TABLICA ROZDZIELCZA



TN - S
SAMOCZYNNE WYŁĄCZENIE

$P_i = 0,5kW$
 $P_s = 0,5kW$
 $I_s = 2,3A$

PARTER
OPRAWY OŚWIETLENIA
POM.1.1 - 2szt. POM. 1.2 - 2 szt.
$P_i = 0,5kW$
N2XH-J 3x1,5
OBWÓD Nr 10
I SEKCJA

SCHEMAT TABLICY ROZDZIELCZEJ T-R

Uwaga:

Kable i przewody w klasie B2ca - s1b, d1, a1.



ARCHITEKTONICZNE

BIURO PROJEKTOWE

ul. Struga 13

49-300 Brzeg

tel. 77 416-68-86

PROJEKT

TECHNICZNY

DATA: 01.10.2021r.

TEMAT:

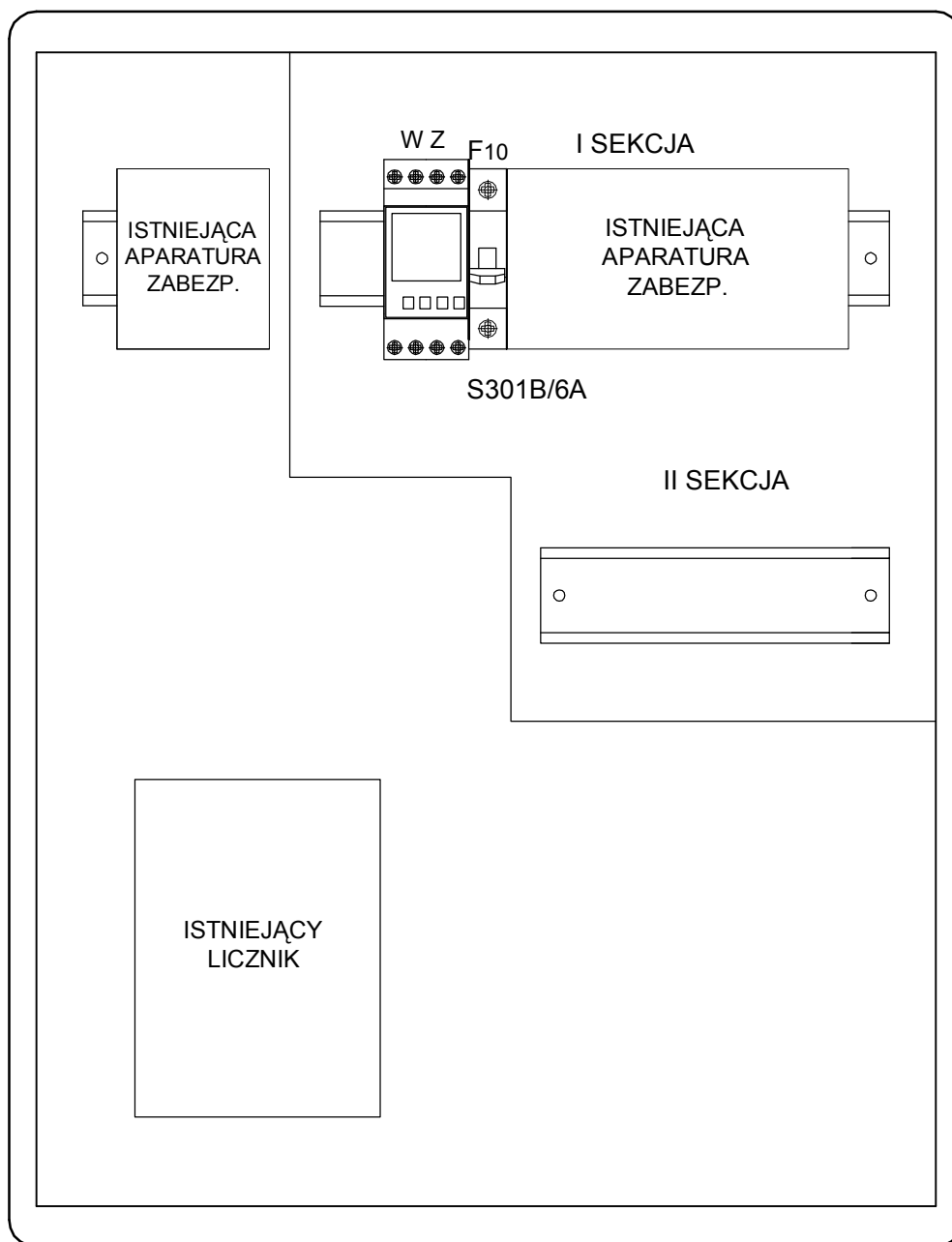
Montaż okratowania podcienia arkadowego w budynku mieszkalno - usługowym

położonym przy ul. 3 Maja 62-63 w Oleśnicy, Dz. nr 110/3, AR_51, j.ew. 021401_1, Obręb 0002 - Oleśnica

- SCHEMAT TABLICY ROZDZIELCZEJ T-R -

	IMIĘ I NAZWISKO	SPECJALNOŚĆ	NR UPRAWNIENI	PODPIS	SKALA
ASYSTENT					-
PROJEKTANT	mgr inż. J. WINIARSKI	INSTALACYJNO-INŻYNIERYJNA W ZAKRESIE SIECI I INSTALACJI ELEKTRYCZNYCH	334/94/OP		NR RYS. 10
SPRAWDZAJĄCY	inż. P. PIOTROWSKI	INSTALACYJNA W ZAKRESIE SIECI, INSTALACJI I URZĄDZEŃ ELEKTRYCZNYCH I ELEKTROENERGETYCZNYCH	OPL/0598/ PWOE/10		

WYPOSAŻENIE ISTNIEJĄCEJ TABLICY TR



WYPOSAŻENIE TABLICY ROZDZIELCZEJ T-R



**ARCHITEKTONICZNE
BIURO PROJEKTOWE**

ul. Struga 13
49-300 Brzeg
tel. 77 416-68-86

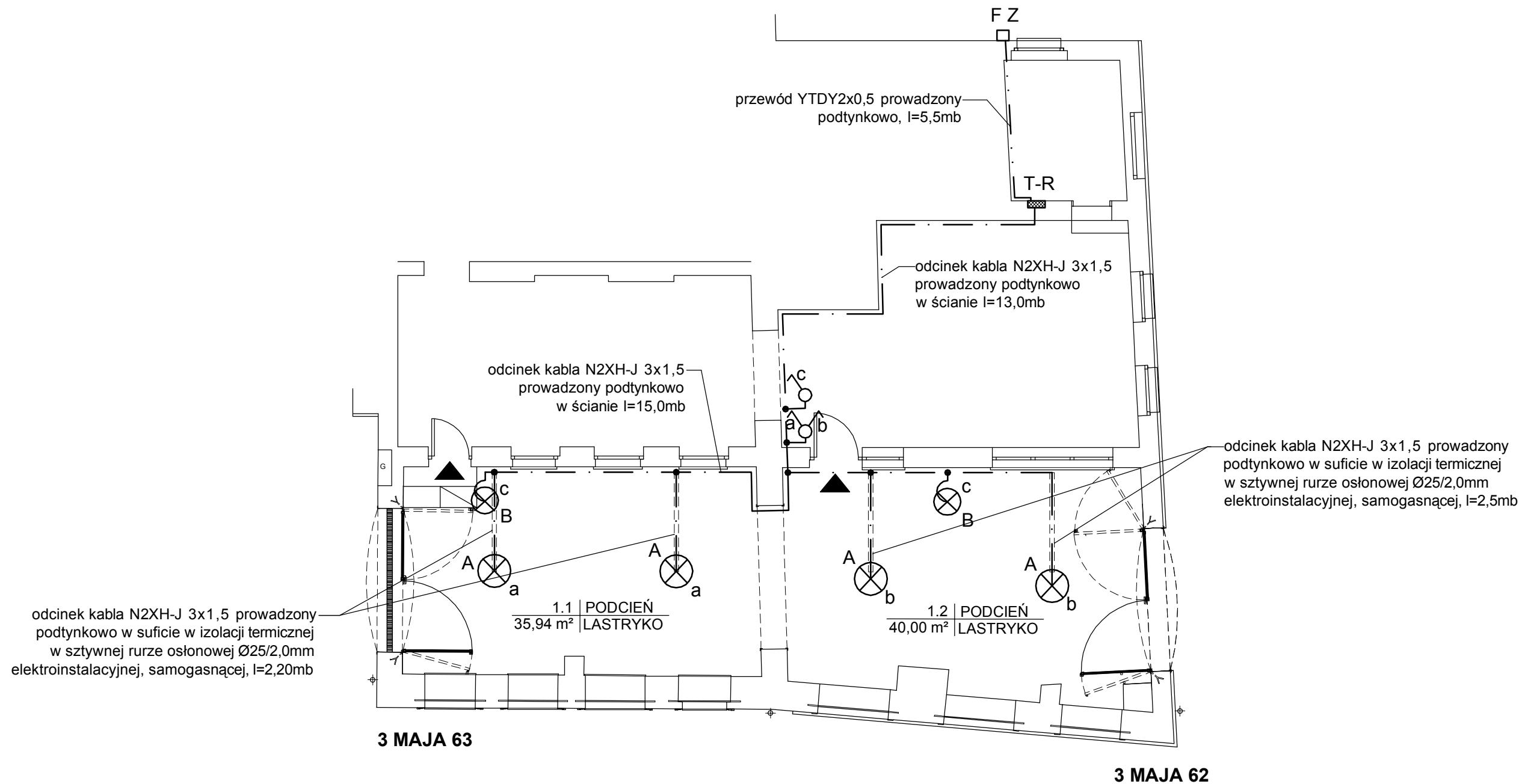
PROJEKT
TECHNICZNY

DATA: 01.10.2021r.

TEMAT: Montaż okratowania podcienia arkadowego w budynku mieszkalno - usługowym
położonym przy ul. 3 Maja 62-63 w Oleśnicy, Dz. nr 110/3, AR_51, j.ew. 021401_1, Obręb 0002 - Oleśnica

- WYPOSAŻENIE TABLICY ROZDZIELCZEJ T-R -

	IMIĘ I NAZWISKO	SPECJALNOŚĆ	NR UPRAWNIENI	PODPIS	SKALA
ASYSTENT					-
PROJEKTANT	mgr inż. J. WINIARSKI	INSTALACYJNO-INŻYNIERYJNA W ZAKRESIE SIECI I INSTALACJI ELEKTRYCZNYCH	334/94/OP		NR RYS. 11
SPRAWDZAJĄCY	inż. P. PIOTROWSKI	INSTALACYJNA W ZAKRESIE SIECI, INSTALACJI I URZĄDZEŃ ELEKTRYCZNYCH I ELEKTROENERGETYCZNYCH	OPL/0598/ PWOE/10		



RZUT FRAGMENTU PARTERU - PLAN INSTALACJI ELEKTRYCZNYCH SKALA 1:100

OZNACZENIA

T-R	ISTNIEJĄCA TABLICA ROZDZIELCZA
⌋	ŁĄCZNIK PODWÓJNY, ŚWIECZNIKOWY
A ⊗	OPRAWA OŚWIETLENIOWA SUFITOWA NA ŹRÓDŁA LED 8,0 W, IP44
B ⊗	OPRAWA OŚWIETLENIOWA NA ŹRÓDŁA LED TYPU KINKIET 5,0 W, IP 44
F Z	FOTOKOMÓRKA WYŁĄCZNIKA ZMIERZCHU IP65

	ARCHITEKTONICZNE BIURO PROJEKTOWE		ul. Struga 13 49-300 Brzeg tel. 77 416-68-86		PROJEKT TECHNICZNY
	TEMAT: Montaż okratowania podcienia arkadowego w budynku mieszkalno - usługowym położonym przy ul. 3 Maja 62-63 w Oleśnicy, Dz. nr 110/3, AR_51, j.ew. 021401_1, Obręb 0002 - Oleśnica		- RZUT FRAGMENTU PARTERU - PLAN INSTALACJI ELEKTRYCZNYCH -		DATA: 01.10.2021r.
ASYSTENT	IMIĘ I NAZWISKO	SPECJALNOŚĆ	NR UPRAWNIEN	PODPIS	SKALA
PROJEKTANT	mgr inż. J. WINIARSKI	INSTALACYJNO-INŻYNIERYJNA W ZAKRESIE SIECI I INSTALACJI ELEKTRYCZNYCH	334/94/OP		1:100
SPRAWDZAJĄCY	inż. P. PIOTROWSKI	INSTALACYJNA W ZAKRESIE SIECI, INSTALACJI I URZĄDZEN ELEKTRYCZNYCH I ELEKTROENERGETYCZNYCH	OPL/0598/ PWOE/10		NR RYS. 12

Urząd Wojewódzki w Opolu
DZIAŁ GOSPODARKI PRZESTRZENNEJ
45-082 Opole, ul. Piastowska 14
Skrytka pocztowa 3

Opole, 11.04.91

Nr ewid. 72/91/OP

STWIERDZENIE PRZYGOTOWANIA ZAWODOWEGO
DO PEZNIENIA SAMODZIELNYCH FUNKCJI TECHNICZNYCH W BUDOWNICTWIE

Na podstawie § 4 ust.1, § 4 ust.2, § 7, § 13 ust.1 pkt.1
rozporządzenia Ministra Gospodarki Terenowej i Ochrony Środowiska z dnia
20 lutego 1975r. w sprawie samodzielnych funkcji technicznych w budownictwie
(Dz.U.Nr 8, poz.46) stwierdza się, że:

Obywatel/ka: **KYSANOWICZ Urszula Bożena**

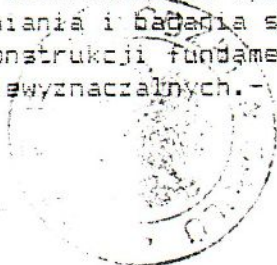
mgr inż.arch.

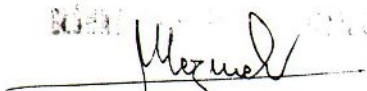
urodzony/a/ dnia: 18 lutego 1959r.

posiada przygotowanie zawodowe upoważniające do wykonywania samodzielnej
funkcji projektanta
w specjalności architektonicznej

Obywatel/ka **KYSANOWICZ Urszula Bożena** jest upoważniony/a/ do:

- 1/ sporządzania projektów w zakresie rozwiązań:
 - a/ architektonicznych wszelkich obiektów budowlanych,
 - b/ konstrukcyjno-budowlanych obiektów budowlanych w budownictwie osób fizycznych, z wyłączeniem konstrukcji fundamentów głębokich i trudniejszych konstrukcji statycznie niewyznaczalnych,
- 2/ w budownictwie osób fizycznych - do kierowania, nadzorowania i kontrolowania budowy, kierowania i kontrolowania wytwarzania konstrukcyjnych elementów budowlanych oraz oceniania i badania stanu technicznego obiektów budowlanych - z wyłączeniem konstrukcji fundamentów głębokich i trudniejszych konstrukcji statycznie niewyznaczalnych.




mgr inż. arch. Andrzej Mazurek



Opole, 30 marca 1990 r.

URZĄD WOJEWÓDZKI
w OPOLE

Wydział ~~Planowania Przestrzennego~~
Urbanistyki, Architektury
i Nadzoru Budowlanego
Nr ewid. 67/90/Op

STWIERDZENIE PRZYGOTOWANIA ZAWODOWEGO

DO PEŁNIENIA SAMODZIELNYCH FUNKCJI TECHNICZNYCH W BUDOWNICTWIE

Na podstawie § 4 ust.1, § 4 ust.2, § 7 - - - - -
i § 13 ust. 1 pkt 1 - - - - - rozporządzenia Ministra Gospodarki Terenowej i Ochrony Środowiska z
dnia 20 lutego 1975 r. w sprawie samodzielnych funkcji technicznych w budownictwie (Dz. U. Nr 8,
poz. 46) stwierdza się, że:

Obywatel JAROSŁAW JAN ŁYSAŃCZAK

magister inżynier architekt

urodzony dnia 15 października 1958 r. w Pasłęku

posiada przygotowanie zawodowe upoważniające do wykonywania samodzielnej funkcji
projektanta

w specjalności architektonicznej
- - - - -

Obywatel Jarosław Jan Łysańczak jest upoważniony do:

- 1/ sporządzania projektów w zakresie rozwiązań:
 - a/ architektonicznych wszelkich obiektów budowlanych,
 - b/ konstrukcyjno-budowlanych obiektów budowlanych w budownictwie osób fizycznych, z wyłączeniem konstrukcji fundamentów głębokich i trudniejszych konstrukcji statycznie niewyznaczalnych,
- 2/ w budownictwie osób fizycznych - do kierowania, nadzorowania i kontrolowania budowy, kierowania i kontrolowania wytwarzania konstrukcyjnych elementów budowlanych oraz oceniania i badania stanu technicznego obiektów budowlanych - z wyłączeniem konstrukcji fundamentów głębokich i trudniejszych konstrukcji statycznie niewyznaczalnych. - - - - -



Maxwell
mgr inż. Andrzej Słomkowski

Opole. 13.12.94

Nr ewid. 334/94/OP

**STWIERDZENIE PRZYGOTOWANIA ZAWODOWEGO
DO PEŁNIENIA SAMODZIELNYCH FUNKCJI TECHNICZNYCH W BUDOWNICTWIE**

Na podstawie § 4 ust.2, § 7, § 13 ust.1 pkt.4 lit.d
rozporządzenia Ministra Gospodarki Terenowej i Ochrony Środowiska z dnia
20 lutego 1975r. w sprawie samodzielnych funkcji technicznych w budownictwie
(Dz.U.Nr 8, poz.46) stwierdza się, że:

Obywatel/ka: WINIARSKI Janusz

mgr inż.elektryk

urodzony/a/ dnia: 12 października 1953r.

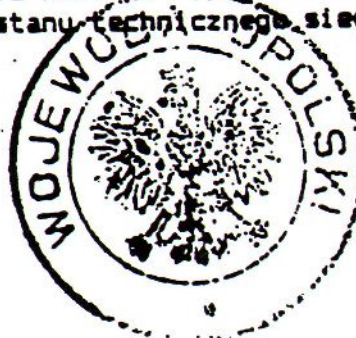
posiada przygotowanie zawodowe upoważniające do wykonywania samodzielnej
funkcji projektanta

w specjalności instalacyjno-inżynierskiej

w zakresie sieci i instalacje elektryczne

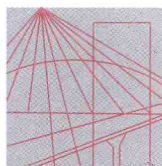
Obywatel/ka WINIARSKI Janusz jest upoważniony/a/ do:

- 1/ sporządzania projektów sieci i instalacji elektrycznych,
- 2/ w budownictwie jednorodzinnych, zagrodowych oraz innych budynków o kubaturze
do 1000 m³ - do kierowania, nadzorowania i kontrolowania budowy, kierowania
i kontrolowania wytwarzania konstrukcyjnych elementów sieci i instalacji
oraz oceniania i badania stanu technicznego sieci i instalacji elektrycz-
nych.-



Z up. Wojewody Opolskiego
Główny Architekt Województwa

mgr inż. arch. Małgorzata Mazur



OPOLSKA
OKRĘGOWA
IZBA
INŻYNIERÓW
BUDOWNICTWA

Opole, dnia 17 maja 2010 rok

Okręgowa Komisja Kwalifikacyjna

Syg. akt OPL.OKK.0054-55-0639/10

DECYZJA

Na podstawie art. 24 ust.1 pkt 2 ustawy z dnia 15 grudnia 2000 r. o samorządach zawodowych architektów, inżynierów budownictwa oraz urbanistów (Dz.U. z 2001 r., Nr 5, poz.42 z późn. zm.) i art. 12 ust. 1 pkt 1 i 2, art.12 ust.3, art.13 ust.1 pkt 1 i 2, art.14 ust.1 pkt 5 oraz art. 14 ust. 3 pkt 1 i 3 ustawy z dnia 7 lipca 1994 r. - Prawo budowlane (Dz.U. z 2003 r., Nr 207, poz. 2016 z późn. zm.), art. 5 ustawy z dnia 28 lipca 2005 r. o zmianie ustawy – Prawo budowlane oraz o zmianie niektórych ustaw (Dz.U. z 2005 r., Nr 163, poz. 1364) oraz § 7 pkt 1 i 2, § 12 pkt 1 oraz § 24 ust. 1 rozporządzenia Ministra Infrastruktury z dnia 18 maja 2005 r. w sprawie samodzielnych funkcji technicznych w budownictwie (Dz.U. z 2005 r., Nr 96, poz. 817, w związku z art. 104 § 1 i 2 Kodeksu postępowania administracyjnego (Dz.U. z 2000 r., Nr 98, poz. 1071 z późn. zm.).

Okręgowa Komisja Kwalifikacyjna OOIIB

nadaje uprawnienia i stwierdza że

Pan inż. elektryk Paweł Piotrowski

urodzony w dniu 7 czerwca 1977 roku w Brzegu
otrzymał

UPRAWNIENIA BUDOWLANE

numer ewidencyjny OPL/0598/PWOE/10

**do projektowania i kierowania robotami budowlanymi bez ograniczeń
w specjalności instalacyjnej w zakresie sieci, instalacji i urządzeń
elektrycznych i elektroenergetycznych.**

UZASADNIENIE

Okręgowa Komisja Kwalifikacyjna Opolskiej Okręgowej Izby Inżynierów Budownictwa, na podstawie wyników z postępowania kwalifikacyjnego oraz przeprowadzonego egzaminu, stwierdziła, że Pan inż. Paweł Piotrowski posiada wymagane prawem wykształcenie i praktykę zawodową oraz uzyskał pozytywny wynik egzaminu – konieczne do uzyskania uprawnień budowlanych do projektowania i kierowania robotami budowlanymi bez ograniczeń w specjalności instalacyjnej w zakresie sieci, instalacji i urządzeń elektrycznych i elektroenergetycznych.

Szczegółowy zakres uprawnień jest określony na odwołanie niniejszej decyzji.

POUCZENIE

1. Zgodnie z art. 12 ust. 7 w/w ustawy z dnia 7 lipca 1994 r. - Prawo budowlane – podstawę do wykonywania samodzielnych funkcji technicznych w budownictwie stanowi wpis do Centralnego Rejestru Osób Posiadających Uprawnienia Budowlane prowadzonego przez Głównego Inspektora Nadzoru Budowlanego oraz wpis na listę członków właściwej izby samorządu zawodowego.
2. Od niniejszej decyzji służy odwołanie do Krajowej Komisji Kwalifikacyjnej Polskiej Izby Inżynierów Budownictwa w Warszawie za pośrednictwem Opolskiej Okręgowej Komisji Kwalifikacyjnej Okręgowej Izby Inżynierów Budownictwa w terminie 14 dni od daty jej doręczenia.

Otrzymują:

1. Pan Paweł Piotrowski
ul.Łokietka nr 28 m.8
49-300 Brzeg
2. Okręgowa Rada Izby
3. Główny Inspektor Nadzoru
Budowlanego
4. a/a



Skład Orzekający OKK

1. dr inż. Adam Rak
2. mgr inż. Elżbieta Daszkiewicz
3. mgr inż. Leon Musioł



IZBA ARCHITEKTÓW
RZECZYPOSPOLITEJ POLSKIEJ

Opolska Okręgowa Rada Izby Architektów RP

ZAŚWIADCZENIE - ORYGINAŁ

(wypis z listy architektów)

Opolska Okręgowa Rada Izby Architektów RP zaświadcza, że:

mgr inż. arch. Urszula Bożena Łysanowicz

posiadająca kwalifikacje zawodowe do pełnienia samodzielnych funkcji technicznych w budownictwie w specjalności architektonicznej i w zakresie posiadanych uprawnień nr **72/91/Op**,
jest wpisana na listę członków Opolskiej Okręgowej Izby Architektów RP
pod numerem: **OP-0042**.

Członek czynny od: 01-03-2002 r.

Data i miejsce wygenerowania zaświadczenia: 11-01-2021 r. Opole.

Zaświadczenie jest ważne do dnia: **31-12-2021 r.**

Podpisano elektronicznie w systemie informatycznym Izby Architektów RP przez:
Jakub Tomiczek, Przewodniczący Okręgowej Rady Izby Architektów RP.

Nr weryfikacyjny zaświadczenia:

OP-0042-4FYE-18C7-4449-F6B3



IZBA ARCHITEKTÓW
RZECZYPOSPOLITEJ POLSKIEJ

Opolska Okręgowa Rada Izby Architektów RP

ZAŚWIADCZENIE - ORYGINAŁ

(wypis z listy architektów)

Opolska Okręgowa Rada Izby Architektów RP zaświadcza, że:

mgr inż. arch. Jarosław Jan Łysanowicz

posiadający kwalifikacje zawodowe do pełnienia samodzielnych funkcji technicznych w budownictwie w specjalności architektonicznej i w zakresie posiadanych uprawnień nr **67/90/Op**, jest wpisany na listę członków Opolskiej Okręgowej Izby Architektów RP pod numerem: **OP-0041**.

Członek czynny od: 25-01-2002 r.

Data i miejsce wygenerowania zaświadczenia: 11-01-2021 r. Opole.

Zaświadczenie jest ważne do dnia: **31-12-2021 r.**

Podpisano elektronicznie w systemie informatycznym Izby Architektów RP przez:
Jakub Tomiczek, Przewodniczący Okręgowej Rady Izby Architektów RP.

Nr weryfikacyjny zaświadczenia:

OP-0041-73F6-213A-CDF1-2144



Zaświadczenie

o numerze weryfikacyjnym:

OPL-YES-NLB-ZNN *

Pan JANUSZ WINIARSKI o numerze ewidencyjnym OPL/IE/1699/02

adres zamieszkania ul. JAGIEŁŁY 39 B, 45-920 OPOLE

jest członkiem Opolskiej Okręgowej Izby Inżynierów Budownictwa i posiada wymagane ubezpieczenie od odpowiedzialności cywilnej.

Niniejsze zaświadczenie jest ważne do dnia 2021-12-31.

Zaświadczenie zostało wygenerowane elektronicznie i opatrzone bezpiecznym podpisem elektronicznym weryfikowanym przy pomocy ważnego kwalifikowanego certyfikatu w dniu 2020-12-17 roku przez:

Adam Rak, Przewodniczący Rady Opolskiej Okręgowej Izby Inżynierów Budownictwa.

(Zgodnie art. 5 ust 2 ustawy z dnia 18 września 2001 r. o podpisie elektronicznym (Dz. U. 2001 Nr 130 poz. 1450) dane w postaci elektronicznej opatrzone bezpiecznym podpisem elektronicznym weryfikowanym przy pomocy ważnego kwalifikowanego certyfikatu są równoważne pod względem skutków prawnych dokumentom opatrzonym podpisami własnoręcznymi.)

* Weryfikację poprawności danych w niniejszym zaświadczeniu można sprawdzić za pomocą numeru weryfikacyjnego zaświadczenia na stronie Polskiej Izby Inżynierów Budownictwa www.piib.org.pl lub kontaktując się z biurem właściwej Okręgowej Izby Inżynierów Budownictwa.



Zaświadczenie

o numerze weryfikacyjnym:

OPL-6SU-N2I-FI5 *

Pan PAWEŁ PIOTROWSKI o numerze ewidencyjnym OPL/IE/0098/10
adres zamieszkania ul. ŁOKIETKA 28/8, 49-300 BRZEG
jest członkiem Opolskiej Okręgowej Izby Inżynierów Budownictwa i posiada wymagane
ubezpieczenie od odpowiedzialności cywilnej.
Niniejsze zaświadczenie jest ważne do dnia 2022-08-31.

Zaświadczenie zostało wygenerowane elektronicznie i opatrzone bezpiecznym podpisem elektronicznym
weryfikowanym przy pomocy ważnego kwalifikowanego certyfikatu w dniu 2021-08-17 roku przez:

Adam Rak, Przewodniczący Rady Opolskiej Okręgowej Izby Inżynierów Budownictwa.

(Zgodnie art. 5 ust 2 ustawy z dnia 18 września 2001 r. o podpisie elektronicznym (Dz. U. 2001 Nr 130 poz. 1450) dane w postaci elektronicznej opatrzone bezpiecznym podpisem elektronicznym weryfikowanym przy pomocy ważnego kwalifikowanego certyfikatu są równoważne pod względem skutków prawnych dokumentom opatrzonym podpisami własnoręcznymi.)

* Weryfikację poprawności danych w niniejszym zaświadczeniu można sprawdzić za pomocą numeru weryfikacyjnego zaświadczenia na stronie Polskiej Izby Inżynierów Budownictwa www.piib.org.pl lub kontaktując się z biurem właściwej Okręgowej Izby Inżynierów Budownictwa.

O Ś W I A D C Z E N I E

my niżej podpisani, projektanci i sprawdzający projektu technicznego

**MONTAŻ OKRATOWANIA PODCIENIA ARKADOWEGO
W BUDYNKU MIESZKALNO-USŁUGOWYM
POŁOŻONYM PRZY UL. 3 MAJA 62-63 W OLEŚNICY
56-400 Oleśnica ul. 3 Maja 62-63, działka nr 110/3,
obręb 0002 Oleśnica, jednostka ewidencyjna 021401_1
na podstawie:
art. 34 ust. 3d pkt. 3 ustawy Prawo Budowlane z 07.07.1994r.**

oświadczamy, że projekt został sporządzony zgodnie z obowiązującymi przepisami
i zasadami wiedzy technicznej oraz, że dokumentacja jest kompletna z punktu widzenia,
któremu ma służyć

projektant w specjalności architektonicznej

Urszula Lysanowicz
ARCHITEKT
nr upr. 72/91/Op.
49-300 B R Z E G
ul. A. Struga 13 tel. 111652

sprawdzający w specjalności architektonicznej

Jerzysław Lysanowicz
ARCHITEKT
nr upr. 67/90/Op.
49-300 B R Z E G
ul. A. Struga 13 tel. 111652

projektant w specjalności instalacyjno - inżynierskiej
w zakresie sieci i instalacji elektrycznych

mgr inż. Janusz Winiarski
Uprawnienia budowlane do
projektowania bez ograniczeń
w spec. inst. inżynierskiej
w zakresie instalacji elektrycznych
Nr ewid. 334/94/CP

sprawdzający w specjalności instalacyjnej w zakresie
sieci, instalacji i urządzeń elektrycznych
i elektroenergetycznych

INŻ. PAWEŁ PIOTROWSKI
Uprawnienia budowlane do projektowania i kierowania
robotami budowlanymi bez ograniczeń w specjalności
instalacyjnej w zakresie sieci, instalacji i urządzeń
elektrycznych i elektroenergetycznych
nr ewid. OPL/0552/PWOE/10

**NAZWA ELEMENTU
PROJEKTU BUDOWLANEGO : ZAŁĄCZNIKI**

**TEMAT : MONTAŻ OKRATOWANIA PODCIENIA ARKADOWEGO
W BUDYNKU MIESZKALNO-USŁUGOWYM POŁOŻONYM
PRZY UL. 3 MAJA 62-63 W OLEŚNICY**

**LOKALIZACJA : 56-400 OLEŚNICA, ul. 3 Maja 62-63
Dz. Nr 110/3 obręb 00082 Oleśnica, j. ew. 021401_1**

KATEGORIA OBIEKTU : XIII

**INWESTOR : ZAKŁAD BUDYNKÓW KOMUNALNYCH
56-400 Oleśnica ul. Wojska Polskiego 13**

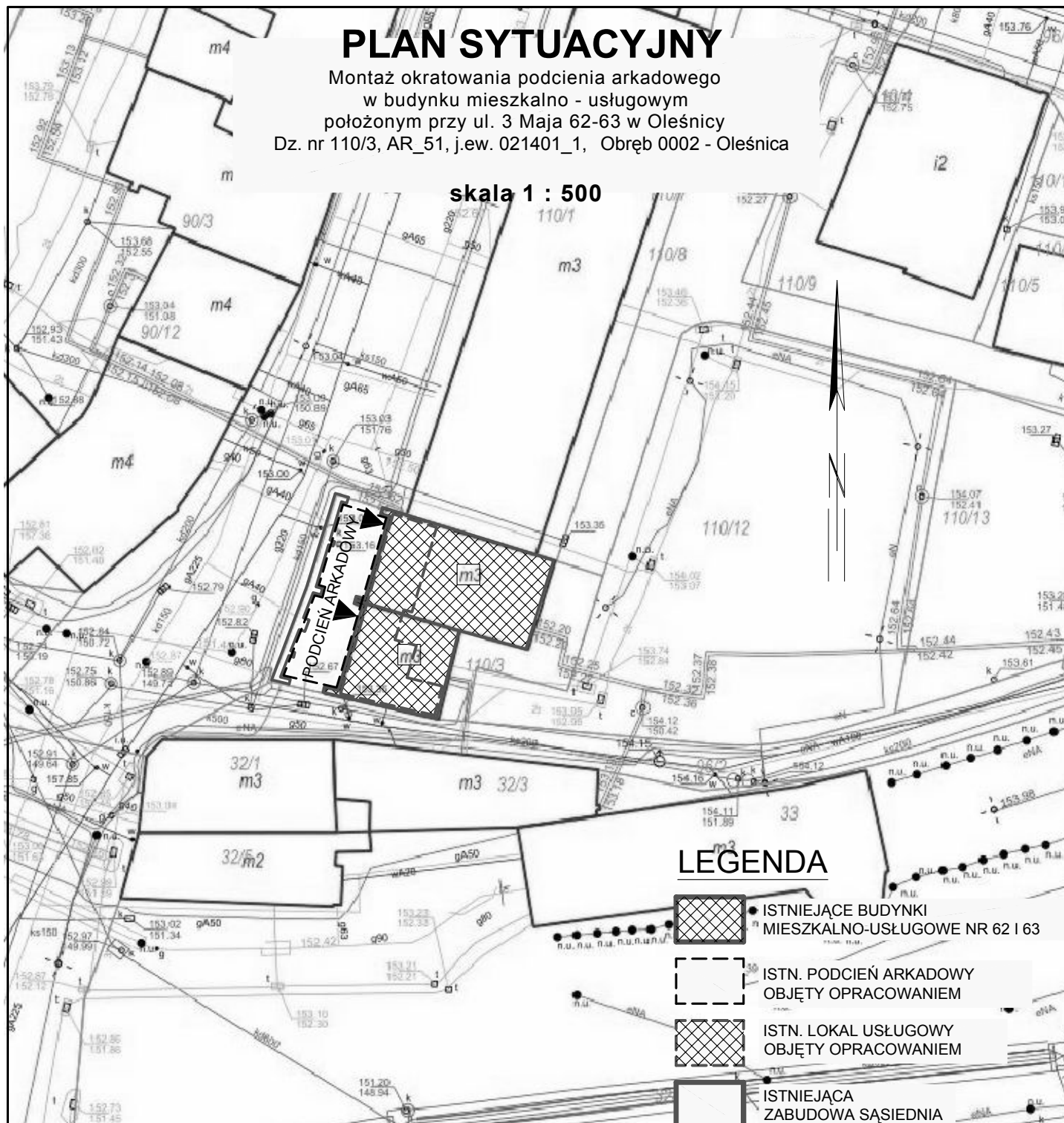
SPIS ZAWARTOŚCI:

- Nr 1. Plan sytuacyjny skala 1 : 500
- Nr 2. Informacja o planie BIOZ
- Nr 3. Decyzja nr 2060/2021 Dolnośląskiego Wojewódzkiego Konserwatora Zabytków z dnia 19.07.2021 r.
- Nr 4. Wytoczne konserwatorskie - pismo Dolnośląskiego Wojewódzkiego Konserwatora Zabytków we Wrocławiu, Nr WZN.5183.2475.2019.ŁN z dnia 14.12.2019 r.
- Nr 5. Wytoczne konserwatorskie - pismo Dolnośląskiego Wojewódzkiego Konserwatora Zabytków we Wrocławiu, Nr WZN.5183.1913.2020.ŁN z dnia 29.09.2020 r.
- Nr 6. Uchwała Wspólnoty Mieszkaniowej przy ul. 3Maja 62-63 w Oleśnicy Nr 6/2020 z dnia 21.10.2020 r.
- Nr 7. Decyzja pozwolenia na budowę Nr I-706/2021 z dnia 15.11.2021 r.

PLAN SYTUACYJNY


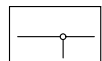
Montaż okratowania podcienia arkadowego
w budynku mieszkalno - usługowym
położonym przy ul. 3 Maja 62-63 w Oleśnicy
Dz. nr 110/3, AR_51, j.ew. 021401_1, Obręb 0002 - Oleśnica

skala 1 : 500



LEGENDA

-  ISTNIEJĄCE BUDYNKI
MIESZKALNO-USŁUGOWE NR 62 I 63
-  ISTN. PODCIEN ARKADOWY
OBJĘTY OPRACOWANIEM
-  ISTN. LOKAL USŁUGOWY
OBJĘTY OPRACOWANIEM
-  ISTNIEJĄCA
ZABUDOWA SĄSIEDNIA

-  ISTNIEJĄCE WEJŚCIA
DO LOKALU USŁUGOWEGO
-  GRANICE DZIAŁEK



ARCHITEKTONICZNE
BIURO PROJEKTOWE

ul. Struga 13
49-300 Brzeg
tel. 77 416-68-86

PROJEKT
TECHNICZNY

DATA: 01.10.2021r.

TEMAT: Montaż okratowania podcienia arkadowego w budynku mieszkalno -
usługowym położonym przy ul. 3 Maja 62-63 w Oleśnicy
Dz. nr 110/3, AR_51, j.ew. 021401_1, Obręb 0002 - Oleśnica

- PLAN SYTUACYJNY -

	IMIĘ I NAZWISKO	SPECJALNOŚĆ	NR UPRAWNIEŃ	PODPIS	SKALA
ASYSTENT	mgr inż. arch. J. ŚWIĘTAŁSKA				1:500
PROJEKTANT	mgr inż. arch. U. ŁYSANOWICZ	ARCHITEKTONICZNA	72/91/Op		NR ZAŁ. 1
SPRAWDZAJĄCY	mgr inż. arch. J. ŁYSANOWICZ	ARCHITEKTONICZNA	67/90/Op		

M E T R Y K A O P R A C O W A N I A**INFORMACJA DOTYCZĄCA BEZPIECZEŃSTWA I OCHRONY ZDROWIA****1. Nazwa i adres obiektu budowlanego:**

Montaż okratowania podcienia arkadowego w budynku mieszkalno-usługowym
położonym przy ul. 3 Maja 62-63 w Oleśnicy, dz. Nr 110/3,
AR 51, obręb 0002 Oleśnica, jednostka ewidencyjna 021401_1

2. Inwestor:

Zakład Budynków Komunalnych
56-400 Oleśnica, ul. Wojska Polskiego 13

3. Imię, nazwisko, adres projektanta sporządzającego informację:

mgr inż. arch. Urszula Łysanowicz
49-305 Brzeg, ul. A. Struga 13
upr. Nr 72/91/OP

1. Zakres robót dla całego zamierzenia budowlanego oraz kolejność realizacji poszczególnych obiektów:

Montaż okratowania podcienia arkadowego w budynku mieszkalno-usługowym położonym przy ul. 3 Maja 62-63 w Oleśnicy, dz. Nr 110/3, AR 51, obręb 0002 Oleśnica, jednostka ewidencyjna 021401_1 w zakresie określonym niniejszym opracowaniem projektowym.

Kolejność realizacji :

- a/ przed rozpoczęciem wykonywania robót budowlanych należy :
 - dokonać zgłoszenia do właściwego organu o zamierzonym rozpoczęciu wykonywania robót budowlanych w zakresie objętym niniejszą dokumentacją projektową
- b/ zorganizować i zabezpieczyć plac budowy, zamontować tablicę informacyjną oraz ogłoszenie zawierające dane dotyczące bezpieczeństwa pracy i ochrony zdrowia
- c/ wykonać montaż krat stalowych stanowiących przesłonięcie otworów podcienia arkadowego w budynkach mieszkalno-usługowych, położonych w Oleśnicy przy ul. 3 Maja 62-63 wraz z wykonaniem w podcieniu instalacji oświetlenia w zakresie określonym w projekcie budowlanym.
 Roboty budowlane należy wykonywać w zakresie określonym w niniejszej dokumentacji, zgodnie ze sztuką budowlaną, zgodnie z obowiązującymi przepisami techniczno-budowlanymi i normami, zgodnie z warunkami technicznymi wykonania i odbioru robót budowlanych - montażowych z zachowaniem kolejności :
 - roboty przygotowawcze, ogrodzenie placu budowy
 - wykonanie robót demontażowych kątowników i instalacji oświetlenia podcienia
 - montaż krat
 - montaż systemowych gniazd zabetonowanych w fundamentach, przeznaczonych do mocowania rygli dolnych
 - montaż instalacji oświetlenia
 - roboty wykończeniowe ścian, stropów i węgarków
 - dokonanie niezbędnych wymaganych odbiorów wraz ze sporządzeniem protokołów
- d) dokonanie zawiadomienia właściwego organu o zakończeniu całości robót wraz z wymaganą dokumentacją budowy

2. Wykaz istniejących obiektów budowlanych w obrębie objętym opracowaniem:

W obrębie objętym opracowaniem (na terenie działki Nr 110/3) znajdują się budynki mieszkalno-usługowe nr 62 i 63.

3. Elementy zagospodarowania terenu mogące stwarzać zagrożenia bezpieczeństwa i zdrowia ludzi:

W obszarze objętym opracowaniem i w bezpośrednim sąsiedztwie znajdują się :

- kablowa sieć elektryczna niskiego napięcia
- sieć gazowa
- sieć kanalizacyjna
- sieć wodna
- sieć telekomunikacyjna

4. Zakres przewidywanych zagrożeń występujących podczas realizacji robót budowlanych, z określeniem skali i rodzaju zagrożeń oraz miejsca i czasu ich występowania:

- wykonywanie tymczasowego zasilania placu budowy - zagrożenie porażenia prądem
- montaż i demontaż rusztowań - zagrożenie upadku z wysokości
- wykonywanie robót montażowych na wysokości - zagrożenie upadku z wysokości
- wykonywanie robót z użyciem urządzeń, maszyn i narzędzi zasilanych napędem elektrycznym - zagrożenie porażenia prądem

- wykonywanie robót spawalniczych z użyciem otwartego płomienia - zagrożenie poparzeniem
- wykonywanie robót z użyciem materiałów łatwopalnych - zagrożenie poparzeniem

5. Sposób prowadzenie instruktażu pracowników przed przystąpieniem do realizacji robót szczególnie niebezpiecznych :

Roboty szczególnie niebezpieczne należy prowadzić z zachowaniem właściwych przepisów BHP, z zastosowaniem środków ochrony zbiorowej, a w przypadku braku możliwości ich zastosowania - środków ochrony indywidualnej.

Przed dopuszczeniem pracowników do wykonywania robót szczególnie niebezpiecznych należy :

- sprawdzić ważność badań lekarskich pracowników odpowiednio do psychofizycznych wymagań wykonywanych czynności, stwierdzić brak przeciwwskazań oraz aktualność szkoleń BHP dostosowanych do zakresu i specyfiki robót
- udzielić szczegółowego instruktażu o zakresie i sposobie wykonania robót szczególnie niebezpiecznych z zachowaniem wymagań BHP, planu bioz, pouczyć o zakresie zagrożeń i niebezpieczeństwach, sposobie postępowania w sytuacjach awaryjnych, zasadach postępowania, powiadamiania i udzielania pierwszej pomocy poszkodowanym
- roboty mogą być wykonywane wyłącznie przez pracowników przeszkolonych i przeegzaminowanych, zarówno w zakresie technologii robót, jak i szczegółowych warunków BHP oraz ppoż.

Na placu budowy powinny być udostępnione pracownikom do stałego korzystania, aktualne instrukcje bezpieczeństwa i higieny pracy dotyczące:

- wykonywanie prac związanych z zagrożeniami wypadkowymi lub zagrożeniami zdrowia pracowników,
- obsługi maszyn i innych urządzeń technicznych,
- postępowania z materiałami szkodliwymi dla zdrowia i niebezpiecznymi,
- udzielania pierwszej pomocy.

W razie stwierdzenia bezpośredniego zagrożenia dla życia lub zdrowia pracowników osoba kierująca, pracownikami obowiązana jest do niezwłocznego wstrzymania prac i podjęcia działań w celu usunięcia tego zagrożenia

5.1. Przy wykonywaniu robót budowlano - montażowych każdy Wykonawca powinien przestrzegać postanowień Rozporządzenia Ministra Infrastruktury z dnia 06.02.2003 r. w sprawie bezpieczeństwa i higieny pracy podczas wykonywania robót budowlanych (Dz U nr 47, poz. 401) oraz postanowień planu bezpieczeństwa i ochrony zdrowia tzw. „planu bioz”, sporządzonego odpowiednio dla zakresu i specyfiki wykonywanych robót budowlanych i rozbiórkowych zgodnie z Rozporządzeniem Ministra Infrastruktury z dnia 23.06.2002 r. „w sprawie informacji dotyczącej bezpieczeństwa i ochrony zdrowia oraz planu bezpieczeństwa i ochrony zdrowia” (Dz. U Nr 120, poz. 1126)

5.2. W przypadku gdy przepisy rozporządzenia o którym mowa w punkcie 5.1 nie dotyczą danego rodzaju robót, powinny być przestrzegane aktualnie obowiązujące przepisy wydane przez inne jednostki organizacyjne, a w przypadku ich braku - instrukcje lub wytyczne producenta oraz warunki określone w atestach o dopuszczeniu do stosowania w budownictwie

5.3. Kwalifikacje osób powinny być potwierdzone ważnymi zaświadczeniami upoważniającymi do wykonywania czynności na danym stanowisku pracy

5.4. Podwykonawcy robót powinni przestrzegać wymagań generalnego wykonawcy w zakresie nadzoru podwykonawców na odcinku bezpieczeństwa i higieny pracy

5.5. Pracownikom należy zapewnić możliwość korzystania z zaplecza sanitarnego oraz z odpowiednich środków higieny osobistej i ochronnych.

6. Środki techniczne i organizacyjne zapobiegające niebezpieczeństwom wynikającym z wykonania robót budowlanych w strefach szczególnego zagrożenia zdrowia, lub ich sąsiedztwa oraz zapewniających bezpieczną i sprawną komunikację, umożliwiającą szybką ewakuację na wypadek pożaru, awarii i innych zagrożeń :

Przy wykonywaniu robót rozbiórkowych i budowlano - montażowych w strefach szczególnego zagrożenia życia i zdrowia, lub ich sąsiedztwa należy przedsięwziąć środki techniczne i organizacyjne zapobiegające niebezpieczeństwom omówione szczegółowo w odpowiednich rozdziałach Rozporządzenia Ministra Infrastruktury z dnia 06.02. 2003 r. (Dz. U nr 47, poz. 401), w sprawie „bezpieczeństwa i higieny pracy przy wykonywaniu robót budowlanych”, dla robót prowadzonych :

- urządzeń elektroenergetycznych /Rozdział 6, od § 53 do § 60/
- maszyn i urządzeń technicznych /Rozdział 7, od § 61 do § 101/
- na rusztowaniach i ruchomych podestach roboczych /Rozdział 8, od § 108 do § 132/
- roboty na wysokości /Rozdział 9, od § 133 do § 142/
- roboty murarskie i tynkarskie /Rozdział 12, od §188 do §191/
- roboty montażowe /Rozdział 15, od § 214 do § 222/
- roboty spawalnicze /Rozdział 16, od § 223 do § 235/

6.1. Ochrona osobista pracowników

Przed dopuszczeniem pracownika do pracy należy zaopatrzyć go w odzież roboczą i ochronną zgodnie z obowiązującymi w tym zakresie przepisami.

Pracownicy narażeni na urazy mechaniczne, porażenia prądem, upadki z wysokości, oparzenia, zatrucia, promieniowanie, wibrację oraz inne szkodliwe czynniki i zagrożenia związane z wykonywaną pracą powinni być zaopatrzeni w sprzęt ochrony osobistej. Sprzęt ochrony osobistej pracowników powinien posiadać atesty oraz instrukcje określające sposób jego użytkowania, konserwacji i przechowywania.

6.2. Pierwsza pomoc

Na budowie powinny być urządzone punkty pierwszej pomocy obsługiwane przez przeszkolonych w tym zakresie pracowników.

Jeżeli roboty są wykonywane w odległości większej niż 500 m od punktu pierwszej pomocy, w miejscu pracy powinna znajdować się przenośna apteczka.

Jeżeli w razie wypadku publiczne środki transportowe służby zdrowia nie mogą zapewnić szybkiego przewozu poszkodowanych, kierownictwo budowy powinno dostarczyć dostępne mu środki lokomocji.

Na budowie powinien być wywieszony na widocznym miejscu wykaz zawierający adresy i numery telefonów :

- najbliższego punktu lekarskiego,
- najbliższej straży pożarnej,
- posterunku Policji i ratownictwa medycznego
- najbliższego punktu telefonicznego (urząd pocztowy, mieszkanie prywatne, itp.).

Wymienione adresy i numery telefonów powinny być znane każdemu pracownikowi nadzoru technicznego.

6.3. Wymagania ogólne z zakresu bezpieczeństwa i ochrony zdrowia:

W trakcie wykonywania robót budowlanych należy przestrzegać przepisów i wymagań w zakresie bezpieczeństwa i higieny pracy, odpowiednio do specyfiki wykonywanych robót, a w szczególności warunków i ustaleń :

- Rozporządzenia Ministra Infrastruktury z dnia 6 II 2003 r. w sprawie bezpieczeństwa i higieny pracy podczas wykonywania robót budowlanych /Dz.U. Nr 47, poz. 401, z późn. zmianami/

- Rozporządzenia Ministra Pracy Polityki Socjalnej z dnia 26 IX 1997 roku, w sprawie ogólnych przepisów bezpieczeństwa i higieny pracy /Tekst jednolity Dz.U. Nr 169, poz.1650, z 2003 r
- Rozporządzenie Ministra Gospodarki z dnia 20 IX 2001 r. w sprawie bezpieczeństwa i higieny pracy podczas eksploatacji maszyn i innych urządzeń technicznych do robót ziemnych, budowlanych i drogowych /Dz.U. Nr 118, poz. 1263/
- Rozporządzenie Ministra Gospodarki z dnia 18 VII 2001 r. w sprawie trybu sprawdzania kwalifikacji wymaganych przy obsłudze i konserwacji urządzeń technicznych /Dz.U. Nr 79, poz. 849 z późn. zm./
- Rozporządzenie Rady Ministrów z dnia 1 VII 2009 r. w sprawie ustalania okoliczności i przyczyn wypadków przy pracy (Dz. U. z 2009 r. nr 105, poz. 870).
- Rozporządzenie Ministra Pracy i Polityki Społecznej z dnia 14 III 2000 r. w sprawie bezpieczeństwa i higieny pracy przy ręcznych pracach transportowych /Dz.U. Nr 26, poz. 313 z późn. zm./
- Rozporządzenie Ministra Gospodarki i Pracy z dnia 27 VII 2004 r. w sprawie szkolenia w dziedzinie bezpieczeństwa i higieny pracy /Dz.U. Nr 180, poz. 1860 z późn. zm./
- Rozporządzenie Ministra Gospodarki z dnia 30 XI 2002 r. w sprawie minimalnych wymagań dotyczących bezpieczeństwa i higieny pracy w zakresie użytkowania maszyn przez pracowników podczas pracy /Dz.U. nr 191, poz. 1596 z późn. zm./
- Rozporządzenie Ministra Gospodarki z dnia 17 IX 1999 r. w sprawie bezpieczeństwa i higieny pracy przy urządzeniach i instalacjach energetycznych /Dz.U. Nr 80, poz. 912/
- Rozporządzenie Ministra Gospodarki i Pracy z dnia 5 VIII 2005 r. w sprawie bezpieczeństwa i higieny pracy przy pracach związanych z narażeniem na hałas lub drgania mechaniczne /Dz.U. Nr 157, poz. 1318/
- Rozporządzenie Ministra Pracy i Polityki Socjalnej z dnia 28 V 1996 r. w sprawie rodzajów prac wymagających szczególnej sprawności psychofizycznej /Dz.U. Nr 62, poz. 287/
- Instrukcji technologicznych producenta w zakresie BHP i warunków udzielonego atestu i świadectw dopuszczenia do stosowania środka w budownictwie
- planu bezpieczeństwa i ochrony zdrowia tzw. „planu bioz” wykonanego przed przystąpieniem do wykonywania robót oraz ogłoszenia zawierającego dane dotyczące bezpieczeństwa pracy i ochrony zdrowia, opracowanych zgodnie z Rozporządzeniem Ministra Infrastruktury z dnia 26 VI 2002r. w sprawie dziennika budowy, montażu i rozbiórki, tablicy informacyjnej oraz ogłoszenia zawierającego dane dotyczące bezpieczeństwa pracy i ochrony zdrowia (Dz. U. Nr 108, poz. 953) oraz Rozporządzeniem Ministra Infrastruktury z dnia 23 VI 2002r. w sprawie informacji dotyczącej bezpieczeństwa i ochrony zdrowia oraz planu bezpieczeństwa i ochrony zdrowia /Dz.U. Nr 120, poz.1126/

7. Wniosek :

Dla przedsięwzięcia nie jest wymagany Plan BIOZ

Urszula Łysanowicz

ARCHITEKT

nr upr. 72/91/Op.

49-300 B R Z E G

ul. A. Struga 13 tel. 111653

ul. Władysława Łokietka 11
50-243 Wrocław
☎(071) 3436501, 3441449

dwkz@dwkz.pl
BIP <http://wosoz.ibip.wroc.pl/public/>

WZN.5142.125.2021.LN
RKP-27201-2021

Wrocław, dnia 19.07.2021 r.

DECYZJA Nr 2060 / 2021

Pozwolenie na prowadzenie robót budowlanych przy zabytku nieruchomym

Na podstawie art. 89 pkt 2, art. art. 91, ust. 4, pkt 4 art. 36, ust. 1 pkt 1 ustawy z dnia 23 lipca 2003 r. o ochronie zabytków i opiece nad zabytkami (tj. Dz. U. z 2021, poz. 710), § 13 rozporządzenia Ministra Kultury i Dziedzictwa Narodowego z dnia 02 sierpnia 2018 r. w sprawie prowadzenia prac konserwatorskich, prac restauratorskich i badań konserwatorskich przy zabytku wpisanym do rejestru zabytków albo na Listę Skarbów Dziedzictwa oraz robót budowlanych, badań architektonicznych i innych działań przy zabytku wpisanym do rejestru zabytków, a także badań archeologicznych i poszukiwań zabytków (tj. Dz. U. z 2021, poz. 81), w związku z art. 104 ustawy z dnia 14 czerwca 1960 r. - kodeksu postępowania administracyjnego (tj. Dz.U. z 2021 r., poz. 735),

po rozpatrzeniu wniosku Pani Urszuli Łysanowicz, reprezentującej Architektoniczne Biuro Projektowe „Abi-project”, ul. Struga 13, 49-305 Brzeg, działającej na rzecz Zakładu Budynków Komunalnych w Oleśnicy, ul. Wojska Polskiego 13, 56-400 Oleśnica, pismo z dnia 14.06.2021 r., wpł. dnia 18.06.2021 r., o udzielenie pozwolenia na przesłonięcie i oświetlenie podcienia arkadowego w budynku położonym przy ul. 3 Maja 62-63 w Oleśnicy, w obszarze historycznego ośrodka miejskiego Oleśnicy, wpisanego do rejestru zabytków decyzją A/1855/390 z dnia 25.11.1956 r., oraz po ocenie danych przedstawionych we wniosku i załącznikach do niego:

udzielam pozwolenia

dla Zakładu Budynków Komunalnych w Oleśnicy na przesłonięcie za pomocą krat i oświetlenie podcienia arkadowego w budynku położonym przy ul. 3 Maja 62-63 w Oleśnicy, zgodnie z projektem autorstwa mgr inż. arch. Urszuli Łysanowicz, stanowiącym załącznik nr 1 do niniejszej decyzji.

Termin ważności pozwolenia: 31.12.2023 r.

Do wniosku dołączono dokument potwierdzający prawo Inwestora do dysponowania nieruchomością – umowę użyczenia, zgodę Wspólnoty Mieszkaniowej przy ul. 3 Maja 62-63 w Oleśnicy na realizację w/w prac oraz pełnomocnictwo dla Pani Urszuli Łysanowicz.

Pozwolenie udziela się pod następującymi warunkami:

1. Zawiadomienia Dolnośląskiego Wojewódzkiego Konserwatora Zabytków z wyprzedzeniem o terminie rozpoczęcia i zakończenia wskazanych w niniejszym pozwoleniu prac.
2. Niezwłocznego zawiadomienia Dolnośląskiego Wojewódzkiego Konserwatora Zabytków o zagrożeniach lub nowych okolicznościach ujawnionych w trakcie prowadzenia wskazanych w pozwoleniu prac albo badań.

UZASADNIENIE

Na podstawie art. 107 § 4 Kpa odstąpiono od uzasadnienia, bowiem decyzja w całości uwzględnia żądanie strony

Pouczenie:

1. Kto podejmuje działania, o których mowa w art. 36 ust. 1 pkt 1–5, niezgodnie z zakresem lub warunkami określonymi w pozwoleniu wojewódzkiego konserwatora zabytków, podlega karze pieniężnej w wysokości od 500 do 500 000 zł. (art.107 d.ust.2).
2. Kto bez pozwolenia albo wbrew warunkom pozwolenia prowadzi prace konserwatorskie, restauratorskie, roboty budowlane, badania konserwatorskie lub architektoniczne przy zabytku wpisanym do rejestru lub roboty budowlane w jego otoczeniu albo badania archeologiczne podlega karze grzywny (art.117 ww. ustawy o ochronie zabytków i opiece nad zabytkami).
3. Informuje się, że postępowanie w sprawie wydanego pozwolenia może zostać wznowione, a następnie pozwolenie może zostać cofnięte lub zmienione na podstawie art. 47 ustawy z dnia 23 lipca 2003 r. o ochronie zabytków i opiece nad zabytkami.

Od niniejszej decyzji służy prawo odwołania do Ministra Kultury, Dziedzictwa Narodowego i Sportu w Warszawie za moim pośrednictwem w terminie 14 dni od dnia jej doręczenia. Zgodnie z przepisami art. 127 § 1 i 2, art. 129 § 1 i 2 Kodeksu postępowania administracyjnego, w trakcie biegu terminu do wniesienia odwołania strona może zrzec się prawa do wniesienia odwołania wobec Dolnośląskiego Wojewódzkiego Konserwatora Zabytków we Wrocławiu, który wydał decyzję. Z dniem doręczenia Dolnośląskiemu Wojewódzkiemu Konserwatorowi Zabytków we Wrocławiu oświadczenia o zrzeczeniu się prawa do wniesienia odwołania przez ostatnią ze stron postępowania, decyzja staje się ostateczna i prawomocna, co oznacza, iż decyzja podlega natychmiastowemu wykonaniu i brak jest możliwości zaskarżenia decyzji do Wojewódzkiego Sądu Administracyjnego. Nie jest możliwe skuteczne cofnięcie oświadczenia o zrzeczeniu się prawa do wniesienia odwołania.

DOLNOŚLĄSKI
Wojewódzki Konserwator Zabytków
we Wrocławiu

mgr Barbara Nowak-Obelinda

Załącznik zwrotny – 1 egzemplarz projektu

Otrzymują:

1. Pełnomocnik – Pani Urszula Łysanowicz

Do wiadomości:

2. a/a – Oleśnica, m.

LN

Uiszczono opłatę skarbową w wys. 82 zł

Klauzula Informacyjna o przetwarzaniu danych osobowych

Zgodnie z art. 13 ust. 1 i 2 ogólnego rozporządzenia o ochronie danych Parlamentu Europejskiego i Rady (UE) 2016/679 z dnia 27 kwietnia 2016 r. (dalej RODO) informujemy, że:

2. Administratorem danych osobowych jest Dolnośląski Wojewódzki Konserwator Zabytków z siedzibą we Wrocławiu (50-243) przy ul. Łokietka 11, z którym można nawiązać kontakt:
 - A. osobiście, poprzez umówienie wizyty;
 - B. telefonicznie pod nr 71 343 65 01
 - C. mailowo: dwkz@dwkz.pl
 - D. korespondencyjnie : Dolnośląski Wojewódzki Konserwator Zabytków, ul. Łokietka 11, 50-243 Wrocław.
3. W sprawach związanych z danymi osobowymi można kontaktować się z inspektorem ochrony danych w Wojewódzkim Urzędzie Ochrony Zabytków we Wrocławiu:
Inspektor: Mateusz Adamczyk
Adres e-mail: iod@dwkz.pl
lub w siedzibie urzędu: Wojewódzki Urząd Ochrony Zabytków we Wrocławiu, ul. Łokietka 11, 50-243 Wrocław.
4. Administrator gromadzi dane osobowe w celu realizacji zadań wynikających z obowiązującego prawa, w szczególności ustawy z dnia 23 lipca 2003 r. o ochronie zabytków i opiece nad zabytkami na podstawie art. 6 ust. 1 lit e RODO w celu przeprowadzenia postępowania administracyjnego. W związku z powyższym dane gromadzone dane osobowe mogą być przekazywane:
 - A. podmiotom upoważnionym na podstawie obowiązujących przepisów prawa (np. Sądy, prokuratura, jednostki policji etc.);
 - B. podmioty, które przetwarzają dane na podstawie zawartej przez Administratora umowy o przetwarzanie danych osobowych (np. kancelarie adwokackie reprezentujące Dolnośląskiego Wojewódzkiego Konserwatora Zabytków, firmy informatyczne sprawujące nadzór nad siecią informatyczną, w której zapisane są gromadzone dane etc.)
5. Podanie danych osobowych jest dobrowolne, jednakże niepodanie danych niezbędnych do przeprowadzenia postępowania administracyjnego, m.in. takich jak imię, nazwisko, adres do korespondencji, w szczególnych sytuacjach nr PESEL może spowodować odmowę wszczęcia postępowania, wskutek braku możliwości ustalenia i identyfikacji strony postępowania administracyjnego w rozumieniu art. 28 kodeksu postępowania administracyjnego. Powyższe nie dotyczy jeżeli przepis obowiązującego prawa nakłada na stronę obowiązek wskazania określonych w danym przepisie prawnym danych identyfikujących tą osobę.
6. Zebrane dane nie będą przekazywane do Państw trzecich.
7. Dane osobowe będą przetwarzane przez okres niezbędny do realizacji wskazanego w pkt 3 celu przetwarzania, w tym również obowiązku archiwizacyjnego wynikającego z odrębnych ustaw i innych przepisów prawa.
8. Każdy, kogo dane osobowe są przetwarzane przez Dolnośląskiego Wojewódzkiego Konserwatora Zabytków, ma prawo do:
 - A. dostępu do treści zgromadzonych danych;
 - B. sprostowania danych;
 - D. ograniczenia przetwarzania danych;
 - E. przenoszenia danych;
 - F. wniesienia sprzeciwu wobec przetwarzania danych.
9. Zgromadzone dane osobowe dane nie będą poddawane zautomatyzowanemu podejmowaniu decyzji, w tym również profilowaniu.
10. Każdy, kto uważa, że jego dane są przetwarzane w sposób nieprawidłowy ma prawo złożenia skargi do Prezesa Urzędu Ochrony Danych Osobowych
ul. Stawki 2, 00-193 Warszawa
Tel. 606-950-000

DOLNOŚLĄSKI WOJEWÓDZKI
KONSERWATOR ZABYTEKÓW
we WROCŁAWIU

ul. Władysława Łokietka 11
50-243 Wrocław
☎(071) 3436501, 3441449

WZN.5183.2475.2019.ŁN
RKP-50508-2019

WUOZ



5210266

BIURO USŁUGOWE „DOM” ul. Moniuszki 56 56-400 OLEŚNICA	
Wpł. dnia	2019 -12- 20
L.dz.	699 zal.

dwkz@dwkz.pl

BR <http://wosoz.ibip.wroc.pl/public/>

Wrocław, 14.12.2019 r.

Pani Barbara Krawczyk
Biuro Usługowe „DOM”
ul. Moniuszki 56
56-400 Oleśnica

Dotyczy: przesłonięcia podcienia arkadowego w budynkach położonych przy ul. 3 Maja 62-63 w Oleśnicy.

W odpowiedzi na Pani pismo z dnia 25.11.2019 r., l.dz. 653/2019, wpł. dnia 29.11.2019 r., w powyższej sprawie, uprzejmie informuję, że przedmiotowe zamierzenie planowane jest do realizacji w obszarze historycznego ośrodka miejskiego Oleśnicy, wpisanego do rejestru zabytków decyzją nr A/1855/390 z dnia 25.11.1956 r. Przedmiotowe budynki mają częściowo wtórny charakter – były one przekształcane po 1945 r. Istniejący podcień nie stanowi istotnego ciągu komunikacyjnego z urbanistycznego i historycznego punktu widzenia. W związku z tym, z uwagi na uwarunkowania opisane we wniosku, dopuszcza się wyłączenie tego podcienia z komunikacji na czas poza godzinami otwarcia lokalu usługowego. Należy przy tym uwzględnić poniższe uwagi:

- w miejscach dwóch arkadowych wejść do podcienia (od strony północnej i południowej) należałoby wstawić kute bramy metalowe, ażurowe, o formie stylizowanej i uproszczonej;

- w otworach „okiennych” od strony ul. 3 Maja należałoby zastosować przesłony zróżnicowane dla dwóch odrębnych budynków (nr 62 i 63);

- sugeruje się, aby w budynku 62 (elewacja trzyosiowa z wyższymi otworami) zastosować kraty z metaloplastyki, nie na całą wysokość otworów, ale z pozostawieniem wolnej przestrzeni w dolnej i górnej części; krata winna być złożona z pionowych metalowych prętów oraz uproszczonego elementu dekoracyjnego w części środkowej (np. koncentrycznego), tak aby zabezpieczenie miało charakter ozdobny, odmienny od krat stosowanych wyłącznie w celu zabezpieczenia, jak ma to miejsce w architekturze o charakterze penitencjarnym;

- w budynku nr 63 (elewacja czteroosiowa z niższymi oknami) dopuszcza się zastosowanie szyb – od strony wewnętrznej, bez żadnych podziałów; dopuszcza się też zastosowanie (zamiast szyb) krat, jednakże odmiennych niż w budynku nr 62, np. o prętach ułożonych w układ romboidalny; należy również zadbać o zachowanie dekoracyjnego charakteru, o czym mowa wyżej.

- forma wszystkich planowanych krat winna być odpowiednio dostosowana do architektury obiektów.

Ostateczne stanowisko odnośnie przesłonięcia otworów w w/w podcieniu zostanie zajęte po przedłożeniu w tut. urzędzie dokumentacji sporządzonej wg powyższych uwag, uwzględniającej posadowienie, wymiary, formę, materiał i kolor elementów przesłaniających. Docelowo, z uwagi na lokalizację

budynków w obszarze historycznego ośrodka miejskiego, wpisanego do rejestru zabytków, na realizację zamierzenia należy uzyskać pozwolenie Dolnośląskiego Wojewódzkiego Konserwatora Zabytków. Wzór wniosku o wydanie pozwolenia na prowadzenie robót budowlanych w zabytku dostępny jest na stronie internetowej tut. urzędu pod adresem: <https://wosoz.ibip.wroc.pl/public>.

Powyższa opinia nie zwalnia z obowiązku uzyskania niezbędnych, przewidzianych przepisami prawa uzgodnień i zezwoleń.

Zastępca Dolnośląskiego
Wojewódzkiego Konserwatora Zabytków
wrocław

mgr Daniel Gibski

Otrzymują:

Adresat

a/a – Oleśnica, m.

LN

**WOJEWÓDZKI URZĄD
OCHRONY ZABYTKÓW**

w. Wrocławiu
50-243 Wrocław, ul. Władysława Łokietka 11
tel. 71 343-65-01, 344-38-92, fax 344-14-49

WZN.5183.1913.2020.LN

RKP-36509-2020

WUOZ



52401268

Wrocław, 29.09.2020 r.

BIURO USŁUGOWE „DOM” ul. Moniuszki 56 56-400 OLEŚNICA	
Wpł. dn. a	02.10.2020
L.dz.	358
Zał.	

Pani Barbara Krawczyk
Biuro Usługowe „DOM”
ul. Moniuszki 56
56-400 Oleśnica

Dotyczy: przesłonięcia podcienia arkadowego w budynkach położonych przy ul. 3 Maja 62-63 w Oleśnicy.

W odpowiedzi na Pani pismo z dnia 01.09.2020 r., l.dz. 301/2020, wpł. dnia 07.09.2020 r., w powyższej sprawie, uprzejmie informuję, że podtrzymuję nasze stanowisko zawarte w piśmie WZN.5183.2475.2019.LN z dnia 14.12.2019 r., dotyczące dopuszczalnego zakresu przesłonięcia istniejących otworów podcienia za pomocą bram i krat. Wskazane rozwiązania są odpowiednie dla tego typu staromiejskich elementów architektonicznych. Nie należy tu natomiast montować okien i drzwi w istniejących otworach, gdyż dałoby to efekt ahistoryczny.

Istniejący podcień jest wprowadzić wtórny (co podkreślone zostało już w poprzednim naszym piśmie), jednakże w obecnej formie wpisuje się on w architektoniczny charakter zabudowy terenu Starego Miasta. Jego zamknięcie za pomocą okien i drzwi wiązałoby się z jednej strony ze zniwelowaniem przeziernego charakteru i komunikacyjnej funkcji, z drugiej zaś nie przyniosłoby efektu w postaci masywnej kondygnacji przyziemia o tektonicznej strukturze, właściwej dla dolnych partii budowli historycznych. Przesłonięcie arkadowych otworów oknami dałoby tu raczej efekt pomieszczenia o lekkiej, ażurowej formie, co wpłynęłoby ujemnie na historyczny charakter i zabytkową wartość omawianej części terenu staromiejskiego.

W związku z powyższym orzeczono, jak na wstępie. Przy sporządzaniu projektu przesłonięcia podcienia należy się zatem kierować naszymi wytycznymi, zawartymi w piśmie z dnia 14.12.2019 r.

Jednocześnie przypominam, iż w celu uzyskania zgody organu konserwatorskiego na realizację prac należy wystąpić do tut. urzędu z odpowiednim wnioskiem, wg wzoru podanego na naszej stronie internetowej pod adresem: <https://wosoz.ibip.wroc.pl/public> (zakładka: poradnik klienta/jak załatwić sprawę/wzory dokumentów do pobrania).

Powyższa opinia nie zwalnia z obowiązku uzyskania niezbędnych, przewidzianych przepisami prawa uzgodnień i zezwoleń.

Otrzymują:

Adresat

a/a – Oleśnica, m.

LN

DOLNOŚLASKI
Wojewódzki Konserwator Zabytków
we Wrocławiu

mgr Barbara Nowak-Obelinda

UCHWAŁA NR ...6.../2020

z dnia 21.10.2020r.

Wspólnota Mieszkaniowa przy ul. 3 Maja 62- 63 w Oleśnicy.

w sprawie: wyrażenia zgody na nieodpłatne użyczenie części powierzchni wspólnej tj. podcienia arkadowego usytuowanego przed wejściem do lokalu użytkowego Zakładowi Budynków Komunalnych w Oleśnicy działającemu w imieniu właściciela Gminy Miasta Oleśnicy

Zgodnie z ustawą z dnia 24.06.1994r. o własności lokali (Dz. U. z 2020 r. poz. 532) Wspólnota Mieszkaniowa postanawia:

§ 1

Wyrazić zgodę na nieodpłatne użyczenie części wspólnej o powierzchni ok. 80 m² tj. podcienia arkadowego usytuowanego przed wejściem do lokalu użytkowego, Zakładowi Budynków Komunalnych w Oleśnicy działającemu w imieniu właściciela Gminy Miasta Oleśnicy, na czas nieokreślony.

§ 2

Zakład Budynków Komunalnych w Oleśnicy działający w imieniu właściciela Gminy Miasta Oleśnicy po podpisaniu umowy użyczenia zobowiązuje się na własny koszt:

- wykonać projekt budowlany wraz z uzgodnieniami oraz realizację inwestycji polegającej na okratowaniu istniejących otworów w elewacji frontowej i zamknięciu przejścia według wskazań Dolnośląskiego Wojewódzkiego Konserwatora Zabytków we Wrocławiu,
- wykonać i utrzymywać oświetlenie podcienia arkadowego,
- utrzymywać porządek podcienia arkadowego.

§ 3

Wykonanie niniejszej Uchwały Wspólnota Mieszkaniowa przy ul. 3 Maja 62-63 w Oleśnicy powierza zarządcy nieruchomości.

§ 4

Uchwała została podjęta w drodze indywidualnego zbierania głosów rozpoczętego w dniu 21.10.2020r. Karta głosowania na drugiej stronie Uchwały.

- za przyjęciem głosowało 64,60% właścicieli
- przeciw głosowało właścicieli

§ 5

Uchwała wchodzi w życie z dniem podjęcia.

Zarządca Nieruchomości
mgr inż. Barbara Krawczyk

UMOWA UŻYCZENIA nr 1/2020

Zawarta w dniu (dalej „umowa”), pomiędzy:

Wspólnotą Mieszkaniową przy ul. 3 Maja 62-63 w Oleśnicy posiadającą NIP: 911-17-87-781, reprezentowaną przez:
Barbarę Krawczyk – Zarządcę Nieruchomości
zwaną dalej „Użyczającym”

oraz

Gminą Miastem Oleśnica, Rynek Ratusz, 56-400 Oleśnica, NIP 911-178-30-04 zwanym w treści umowy „Biorącym do
używania”, reprezentowanym przez Dyrektora Zakładu Budynków Komunalnych w Oleśnicy mgr inż. Izabelę Świąder –
działającą na podstawie pełnomocnictwa z dnia 08.01.2019 r. nr OR.0052.1.2019 udzielonego przez Burmistrza Miasta
Oleśnicy – Jana Bronsia,
zwanymi łącznie „Stronami”.

§1

Użyczający oświadcza, że posiada tytuł prawny do nieruchomości położonej w Oleśnicy przy ul. 3 Maja 62-63 w Oleśnicy,
dla której prowadzona jest księga wieczysta nr WR1E/00051129/6 przez Sąd Rejonowy w Oleśnicy.

§2

1. Użyczający przekazuje Biorącemu do używania podcień arkadowy o powierzchni 77,67 m² znajdujący się przed
wejściem do lokalu użytkowego na parterze budynku określonego w § 1.
2. Szczegółowa lokalizacja Przedmiotu użyczenia została uwidoczniona na rysunku poglądowym stanowiącym
załącznik nr 1 do niniejszej Umowy.
3. Przekazanie Przedmiotu użyczenia nastąpi do dnia 31 grudnia 2020 r. na podstawie protokołu przejęcia podpisanego
przez obie Strony umowy.

§3

Użyczający oświadcza, że:

- a. Jest właścicielem Przedmiotu użyczenia i ma prawo do jego użyczenia;
- b. Użyczenie Przedmiotu użyczenia nie narusza jakichkolwiek praw przysługujących do niego osobom trzecim;
- c. W stosunku do nieruchomości położonej w Oleśnicy przy ul. 3 Maja 62-63 w Oleśnicy nie toczy się
postępowanie sądowe lub egzekucyjne.

§4

1. Biorący do używania zobowiązuje się na własny koszt:
 - a. Wykonać projekt budowlany wraz z uzgodnieniami oraz realizację inwestycji polegającej na okratowaniu otworów
w elewacji frontowej i zamknięciu podcienia arkadowego według wskazań Dolnośląskiego Wojewódzkiego
Konservatora Zabytków we Wrocławiu;
 - b. Utrzymywać w dobrym stanie okratowanie otworów elewacji frontowej oraz podcienia arkadowego;
 - c. Wykonać i utrzymywać oświetlenie podcienia arkadowego;
 - d. Utrzymywać porządek podcienia arkadowego;
 - e. Ograniczyć dostęp do podcienia arkadowego po godzinach zamknięcia lokalu użytkowego, w szczególności w
godzinach nocnych tj. od 22:00 do 6:00.
2. Użyczający w ramach umowy zastrzega sobie prawo do dostępu do Przedmiotu użyczenia w celu przeprowadzenia
prac remontowych lub modernizacyjnych budynku.
3. Biorący do używania w razie potrzeby umożliwi wejście (dostęp) do podcienia arkadowego Użyczającemu. Biorący do
używania udostępni klucz od bramy wejściowej Użyczającemu (wyznaczonej osobie spośród właścicieli).
4. Użyczający przekazuje Biorącemu do używania prawo do dysponowania nieruchomością – Przedmiotem umowy, na
cele budowlane.
5. Wszelkie rzeczy wniesione przez Biorącego do używania stanowią jego własność i pozostają jego własnością również
po wygaśnięciu lub rozwiązaniu niniejszej Umowy.

§5

1. Za użyczenie Przedmiotu użyczenia Użyczający nie będzie pobierał wynagrodzenia.
2. Biorący do używania nie będzie czerpał korzyści majątkowych z Przedmiotu użyczenia.

1/2

3. Użyczający wyraża zgodę na oddanie Przedmiotu użyczenia w bezpłatne używanie z przeznaczeniem na promocję, eksponowanie wyrobów artystycznych lub organizację wystaw itp.
4. Użyczający nie wyraża zgody na umieszczanie reklam, plakatów na okratowaniu otworów w elewacji frontowej i zamknięciu podcienia arkadowego.
5. Biorący do używania ma możliwość przekazania do używania osobie trzeciej przedmiotu użyczenia, pod warunkiem ponoszenia przez tą osobę kosztów oświetlenia podcienia, utrzymywania porządku w podcieniu, ograniczenia dostępu do podcienia arkadowego po godzinach zamknięcia lokalu użytkowego, oraz użytkowania podcienia w sposób taki, aby nie czerpał z tego korzyści majątkowych.

§6

1. Umowa niniejsza zawarta jest na czas nieokreślony.
2. Strony umowy mają prawo do rozwiązania umowy z terminem wypowiedzenia równym 6 miesięcy ze skutkiem na koniec miesiąca kalendarzowego.
3. W przypadku wypowiedzenia niniejszej umowy przez Użyczającego w okresie krótszym niż 20 lat od dnia jej podpisania, Użyczający zwróci Biorącemu do używania koszty związane z okratowaniem otworów w elewacji frontowej i zamknięciem podcienia arkadowego po obniżeniu o stopień ich zużycia.
4. Fakt rozwiązania umowy użyczenia nie ograniczy dostępu do lokali użytkowych będących własnością Gminy Miasta Oleśnicy.

§7

Wszelkie zmiany i uzupełnienia niniejszej umowy wymagają aneksu pod rygorem nieważności.

§8

1. Strony Umowy będą rozwiązywały spory dotyczące wykonywania niniejszej umowy lub jej interpretacji w pierwszej kolejności na drodze polubownej.
2. O ile polubowne rozwiązanie sporu nie powiedzie się w terminie 30 dni, Strony zgadzają się poddać spory wynikłe z realizacji niniejszej umowy pod rozstrzygnięcie sądu powszechnego.

§9

W sprawach nie uregulowanych w niniejszej umowie będą miały zastosowanie przepisy Kodeksu cywilnego.

§10

Umowa niniejsza została sporządzona w dwóch jednobrzmiących egzemplarzach, po jednym egzemplarzu dla każdej ze Stron.

Użyczający

.....

Biorący do używania

DYREKTOR

.....
Izabela Świąder



Starosta Oleśnicki

ul. J. Słowackiego 10, 56-400 Oleśnica

Oleśnica, dnia 15 listopada 2021r.

AB.6740.491.2021.1.MB

DECYZJA NR I-706/2021

Na podstawie art. 28, art. 33 ust. 1, art. 34 ust. 4, art. 36 i art. 82 ustawy z dnia 7 lipca 1994 r. – Prawo budowlane (j.t. Dz.U.2020.1333 ze zm.) oraz na podstawie art. 104 ustawy z dnia 14 czerwca 1960r. – Kodeks postępowania administracyjnego (j.t. Dz.U.2021.735 ze zm.), po rozpatrzeniu wniosku o pozwolenie na¹⁾ budowę z dnia 12 sierpnia 2021r.,

**zatwierdzam projekt architektoniczno-budowlany²⁾
i udzielam pozwolenia na¹⁾ budowę**

dla:

Zakładu Budynków Komunalnych w Oleśnicy
ul. Wojska Polskiego 13, 56-400 Oleśnica

obejmujące:

montaż okratowania podcienia arkadowego w budynku mieszkalno-usługowym, na działce nr ew. gruntu 110/3 AM-52 obręb Oleśnica przy ul. 3 Maja 62-63 w **Oleśnicy**,

autor projektu: *mgr inż. arch. Urszula Łysanowicz - upr. bud. Nr 72/91/OP w specjalności architektonicznej, wpisana na listę członków Opolskiej Okręgowej Izby Architektów RP pod numerem OP-0042,*

z zachowaniem następujących warunków:

- 1) teren budowy zabezpieczyć przed dostępem osób trzecich,
- 2) w widocznym miejscu wywiesić tablicę informacyjną,
- 3) roboty wykonywać zgodnie z zatwierdzonym projektem, przepisami bhp, p.poż i prawa budowlanego,
- 4) inwestor jest zobowiązany zapewnić objęcie kierownictwa budowy przez osobę posiadającą uprawnienia budowlane w odpowiedniej specjalności, który jest obowiązany prowadzić dziennik budowy oraz umieścić na budowie, w widocznym miejscu tablicę informacyjną oraz ogłoszenie, zawierające dane dotyczące bezpieczeństwa pracy i ochrony zdrowia,

wynikających z³⁾ art. 36 ust. 1 pkt. 1-4 oraz art. 42 ust. 1 ustawy z dnia 7 lipca 1994 r. – Prawo budowlane.

UZASADNIENIE

W dniu 12 sierpnia 2021r., Zakład Budynków Komunalnych w Oleśnicy reprezentowany przez Panią Izabelę Świąder, złożył wniosek o pozwolenie na budowę zamierzenia obejmującego montaż okratowania podcienia arkadowego w budynku mieszkalno-usługowym, na działce nr ew. gruntu 110/3 AM-52 obręb Oleśnica przy ul. 3 Maja 62-63 w Oleśnicy. Do wniosku załączono 3 egz. dokumentacji projektowej, oświadczenie o posiadanym prawie do dysponowania nieruchomością na cele budowlane i pełnomocnictwo do reprezentowania inwestora.

Postępowanie wszczęto z wniosku inwestora. W trakcie prowadzonego postępowania administracyjnego postanowieniem nr 611/2021 z dnia 5 października 2021r., nałożono na inwestora obowiązek usunięcia wskazanych nieprawidłowości w terminie 30 dni od dnia otrzymania postanowienia. W odpowiedzi na postanowienie Pani Urszula Łysanowicz jako pełnomocnik Zakładu Budynków Komunalnych w Oleśnicy, dnia 9 listopada 2021r., złożyła uzupełniony projekt architektoniczno-budowlany.

Po zgromadzeniu wymaganych dokumentów tut. Organ stwierdza, że Inwestor spełnił wymogi określone w art. 33 ust.2 ustawy Prawo budowlane. Planowana inwestycja nie jest zaliczana do przedsięwzięć wymagających przeprowadzenia postępowania w sprawie oceny oddziaływania na środowisko ani oceny

oddziaływania przedsięwzięcia na obszar Natura 2000. Obszar oddziaływania budynku, o którym mowa w art. 3 ust.20 ustawy Prawo budowlane, nie ulega zmianie.

Projekt architektoniczno-budowlany jest kompletny, posiada wymagane opinie i uzgodnienia oraz informację dotyczącą bezpieczeństwa i ochrony zdrowia, jest wykonany i sprawdzony przez osoby posiadające wymagane uprawnienia budowlane, legitymujące się aktualnymi na dzień opracowania projektu zaświadczeniami o przynależności do odpowiedniej izby samorządu zawodowego.

Przedmiotowy budynek zlokalizowany jest w obszarze historycznego ośrodka miejskiego Oleśnicy, wpisanego do rejestru zabytków decyzją A/1855/390 z dnia 25.11.1956r. Inwestor uzyskał decyzją Dolnośląskiego Wojewódzkiego Konserwatora Zabytków nr 2060/2021 z dnia 19.07.2021r., pozwolenie na prowadzenie robót budowlanych przy zabytku nieruchomym.

Wobec powyższego, postanowiono orzec jak w sentencji.

Od decyzji przysługuje odwołanie do Wojewody Dolnośląskiego, za moim pośrednictwem, w terminie 14 dni od dnia jej doręczenia. W trakcie biegu terminu do wniesienia odwołania strona może zrzec się prawa do wniesienia odwołania. Z dniem doręczenia tutejszemu organowi oświadczenia o zrzeczeniu się prawa do wniesienia odwołania (przez ostatnią ze stron postępowania) decyzja staje się ostateczna i prawomocna.

ADNOTACJA DOTYCZĄCA OPLATY SKARBOWEJ:

Nie podlega opłacie skarbowej na podstawie art. 7 pkt 2 ustawy z dnia 16 listopada 2006r., o opłacie skarbowej (j.t. Dz.U.2021.1923 ze zm.).



Z up. STAROSTY
p.o. Naczelnika Wydziału
Architektury i Budownictwa
Małgorzata Kot

Otrzymują:

1. Zakład Budynków Komunalnych w Oleśnicy ul. Wojska Polskiego 13, 56-400 Oleśnica (+ 1 egz. proj. bud.)
2. Wspólnota Mieszkaniowa przy ul. 3 Maja 62-63 w Oleśnicy - Zarządca Nieruchomości
Pani Barbara Krawczyk Biuro Usługowe „DOM” ul. Moniuszki 56, 56-400 Oleśnica
3. AB – a/a (+ 1 egz. proj. bud.)

Do wiadomości:

1. Powiatowy Inspektor Nadzoru Budowlanego, ul. Słowackiego 10, 56-400 Oleśnica (+ 1 egz. proj. bud.)

Decyzję opracowała Marta Balicka tel. 71-314-01-55

Informacja o niniejszej decyzji oraz o możliwości zapoznania się z dokumentacją sprawy, w tym z uzgodnieniem regionalnego dyrektora ochrony środowiska i opinią inspektora sanitarnego, podlega podaniu do publicznej wiadomości zgodnie z art. 95 ust. 3 ustawy z dnia 3 października 2008r. o udostępnianiu informacji o środowisku i jego ochronie, udziale społeczeństwa w ochronie środowiska oraz o ocenach oddziaływania na środowisko (Dz. U.2013.1235 ze zm.)⁴⁾.

Informacja o niniejszej decyzji i o możliwościach zapoznania się z jej treścią oraz z dokumentacją sprawy podlega podaniu do publicznej wiadomości zgodnie z art. 72 ust. 6 ustawy z dnia 3 października 2008 r. o udostępnianiu informacji o środowisku i jego ochronie, udziale społeczeństwa w ochronie środowiska oraz o ocenach oddziaływania na środowisko⁵⁾.

Pouczenie:

1. Inwestor jest obowiązany zawiadomić o zamierzonym terminie rozpoczęcia robót budowlanych właściwy organ nadzoru budowlanego oraz projektanta sprawującego nadzór nad zgodnością realizacji budowy z projektem, dołączając na piśmie:
 - 1) oświadczenie kierownika budowy (robót) stwierdzające sporządzenie planu bezpieczeństwa i ochrony zdrowia oraz przyjęcie obowiązku kierowania budową (robotami budowlanymi), a także zaświadczenie, o którym mowa w art. 12 ust. 7 ustawy z dnia 7 lipca 1994 r. - Prawo budowlane;
 - 2) w przypadku ustanowienia nadzoru inwestorskiego – oświadczenie inspektora nadzoru inwestorskiego stwierdzające przyjęcie obowiązku pełnienia nadzoru inwestorskiego nad danymi robotami budowlanymi, a także zaświadczenie, o którym mowa w art. 12 ust. 7 ustawy z dnia 7 lipca 1994 r. – Prawo budowlane;
 - 3) informację zawierającą dane zamieszczone w ogłoszeniu, o którym mowa w art. 42 ust. 2 pkt 2 ustawy z dnia 7 lipca 1994 r. – Prawo budowlane (zob. art. 41 ust. 4 ustawy z dnia 7 lipca 1994 r. – Prawo budowlane).

2. Do użytkowania obiektu budowlanego, na budowę, którego wymagane jest pozwolenie na budowę, można przystąpić po zawiadomieniu właściwego organu nadzoru budowlanego o zakończeniu budowy, jeżeli organ ten, w terminie 14 dni od dnia doręczenia zawiadomienia, nie zgłosi sprzeciwu w drodze decyzji (zob. art. 54 ustawy z dnia 7 lipca 1994 r. – Prawo budowlane). Przed przystąpieniem do użytkowania obiektu budowlanego inwestor jest obowiązany uzyskać decyzję o pozwoleniu na użytkowanie, jeżeli na budowę obiektu budowlanego jest wymagane pozwolenie na budowę i jest on zaliczony do kategorii: V, IX-XVI, XVII (z wyjątkiem warsztatów rzemieślniczych, stacji obsługi pojazdów, myjni samochodowych i garaży do pięciu stanowisk włącznie), XVIII (z wyjątkiem obiektów magazynowych: budynki składowe, chłodnie, hangary i wiaty, a także budynków kolejowych: nastawnie, podstacje trakcyjne, lokomotywnie, wagonownie, strażnice przejazdowe i myjni taboru kolejowego), XX, XXII (z wyjątkiem placów składowych, postojowych i parkingów), XXIV (z wyjątkiem stawów rybnych), XXVII (z wyjątkiem jazów, wałów przeciwpowodziowych, opasek i ostróg brzegowych oraz rowów melioracyjnych), XXVIII-XXX (zob. art. 55 ust. 1 pkt 1 ustawy z dnia 7 lipca 1994 r. – Prawo budowlane).
3. Inwestor może przystąpić do użytkowania obiektu budowlanego przed wykonaniem wszystkich robót budowlanych pod warunkiem uzyskania decyzji o pozwoleniu na użytkowanie wydanej przez właściwy organ nadzoru budowlanego (zob. art. 55 ust. 1 pkt 3 ustawy z dnia 7 lipca 1994 r. – Prawo budowlane).
4. Inwestor zamiast dokonania zawiadomienia o zakończeniu budowy może wystąpić z wnioskiem o wydanie decyzji o pozwoleniu na użytkowanie (zob. art. 55 ust. 2 ustawy z dnia 7 lipca 1994 r. – Prawo budowlane).
5. Przed wydaniem decyzji w sprawie pozwolenia na użytkowanie obiektu budowlanego właściwy organ nadzoru budowlanego przeprowadzi obowiązkową kontrolę budowy zgodnie z art. 59a ustawy z dnia 7 lipca 1994 r. – Prawo budowlane, (zob. art. 59 ust. 1 ustawy z dnia 7 lipca 1994 r. – Prawo budowlane). Wniosek o udzielenie pozwolenia na użytkowanie stanowi wezwanie właściwego organu do przeprowadzenia obowiązkowej kontroli budowy (zob. art. 57 ust. 6 ustawy z dnia 7 lipca 1994 r. – Prawo budowlane).

¹⁾ Należy wpisać „budowę” lub „rozbiórkę”.

²⁾ Należy wpisać „budowlany” lub „rozbiórki”.

³⁾ Należy wskazać podstawę prawną nałożenia warunków, np. art. 36 ust. 1 pkt 1-4, art. 42 ust. 2 i 3 ustawy z dnia 7 lipca 1994 r. – Prawo budowlane albo art. 93 ust. 2 i 3 ustawy z dnia 3 października 2008 r. o udostępnianiu informacji o środowisku i jego ochronie, udziale społeczeństwa w ochronie środowiska oraz o ocenach oddziaływania na środowisko (Dz. U.2013.1235, ze zm.).

⁴⁾ Dotyczy decyzji wydanych w toku postępowania, w ramach którego przeprowadzono ponowną ocenę oddziaływania na środowisko.

⁵⁾ Dotyczy przedsięwzięć mogących znacząco oddziaływać na środowisko.